

# Dell Latitude E6320 – Priročnik za lastnike

Regulativni model P12S  
Regulativni tip P12S001



# Opombe, previdnostni ukrepi in opozorila



**OPOMBA:** OPOMBA označuje pomembne informacije, ki vam pomagajo bolje izkoristiti računalnik.



**POZOR: PREVIDNOSTNI UKREP** označuje možnost poškodb strojne opreme ali izgube podatkov, če ne upoštevate navodil.



**Opozorilo: OPOZORILO** označuje možnost poškodb lastnine, telesnih poškodb ali smrti.

Informacije v tem dokumentu se lahko spremenijo brez predhodnega obvestila.

© 2011 Dell Inc. Vse pravice pridržane.

Vsakršno razmnoževanje tega gradiva brez pisnega dovoljenja družbe Dell Inc. je strogo prepovedano.

Blagovne znamke uporabljene v tem dokumentu: Dell™, logotip DELL, Dell Precision™, Precision ON™, ExpressCharge™, Latitude™, Latitude ON™, OptiPlex™, Vostro™, and Wi-Fi Catcher™ do blagovne znamke družbe Dell Inc. Intel®, Pentium®, Xeon®, Core™, Atom™, Centrino® in Celeron® so registrirane blagovne znamke družbe Intel Corporation v ZDA in drugih državah. AMD® je registrirana blagovna znamka in AMD Opteron™, AMD Phenom™, AMD Sempron™, AMD Athlon™, ATI Radeon™ in ATI FirePro™ so blagovne znamke družbe Micro Devices, Inc. Microsoft®, Windows®, MS-DOS®, Windows Vista®, gumb start operacijskega sistema Windows Vista start in Office Outlook® so bodisi blagovne znamke ali registrirane blagovne znamke družbe Microsoft Corporation v Združenih državah in/ali drugih državah. Blu-ray Disc™ je blagovna znamka v lasti združenja Blu-ray Disc Association (BDA) in z licenco uporabljena za zgoščenke in predvajalnike. Oznaka Bluetooth® je registrirana blagovna znamka v lasti družbe Bluetooth® SIG, Inc. in kakršnakoli uporaba te oznake s strani družbe Dell Inc. je pod licenco. Wi-Fi® je registrirana blagovna znamka združenja Wireless Ethernet Compatibility Alliance, Inc.

Druge blagovne znamke in blagovna imena, ki so uporabljena v tem dokumentu, se nanašajo na subjekte, katerih last so oznake in imena izdelkov. Družba Dell Inc. zavrača kakršenkoli lastniški interes v blagovne znamke in blagovna imena, razen tistih, ki so v njeni lasti.

2011 – 07

Rev. A00

# Kazalo

<b>Opombe, previdnostni ukrepi in opozorila.....</b>	<b>2</b>
<b>Poglavje 1: Delo v notranjosti računalnika.....</b>	<b>9</b>
Preden začnete z delom znotraj računalnika.....	9
Priporočena orodja.....	10
Izklop računalnika.....	11
Ko končate delo v notranjosti računalnika.....	11
<b>Poglavje 2: Kartica ExpressCard.....</b>	<b>13</b>
Odstranjevanje kartice ExpressCard.....	13
Nameščanje kartice ExpressCard.....	13
<b>Poglavje 3: Kartica Secure Digital (SD).....</b>	<b>15</b>
Odstranjevanje kartice Secure Digital (SD).....	15
Nameščanje kartice Secure Digital (SD).....	15
<b>Poglavje 4: Baterija.....</b>	<b>17</b>
Odstranjevanje baterije.....	17
Nameščanje baterije.....	17
<b>Poglavje 5: Kartica SIM (Subscriber Identity Module).....</b>	<b>19</b>
Odstranjevanje kartice SIM (Subscriber Identity Module).....	19
Nameščanje kartice SIM (Subscriber Identity Module).....	20
<b>Poglavje 6: Trdi disk.....</b>	<b>21</b>
Odstranjevanje trdega diska.....	21
Nameščanje trdega diska.....	22
<b>Poglavje 7: Optični pogon.....</b>	<b>23</b>
Odstranjevanje optičnega pogona.....	23

Nameščanje optičnega pogona.....	25
<b>Poglavje 8: Pokrov ohišja.....</b>	<b>27</b>
Odstranjevanje pokrova osnovne plošče.....	27
Nameščanje pokrova osnovne plošče.....	28
<b>Poglavje 9: Pomnilniška kartica.....</b>	<b>29</b>
Odstranjevanje pomnilnika.....	29
Nameščanje pomnilnika.....	30
<b>Poglavje 10: Gumbna baterija.....</b>	<b>31</b>
Odstranjevanje gumbne baterije.....	31
Nameščanje gumbne baterije.....	32
<b>Poglavje 11: Kartica za brezžično lokalno omrežje (WLAN).....</b>	<b>33</b>
Odstranjevanje kartice za brezžično lokalno omrežje (WLAN).....	33
Nameščanje kartice za brezžično lokalno omrežje (WLAN).....	34
<b>Poglavje 12: Kartica za brezžično široko področno omrežje (WWAN).....</b>	<b>35</b>
Odstranjevanje kartice za brezžično prostrano omrežje (WWAN).....	35
Nameščanje kartice za brezžično široko področno omrežje (WWAN).....	36
<b>Poglavje 13: Okvir tipkovnice.....</b>	<b>37</b>
Odstranjevanje okvirja tipkovnice.....	37
Nameščanje okvirja tipkovnice.....	38
<b>Poglavje 14: Tipkovnica.....</b>	<b>39</b>
Odstranjevanje tipkovnice.....	39
Nameščanje tipkovnice.....	41
<b>Poglavje 15: Naslon za dlani.....</b>	<b>43</b>
Odstranjevanje sklopa naslona za dlani.....	43
Nameščanje sklopa naslona za dlani.....	45

<b>Poglavje 16: Kartica Bluetooth.....</b>	<b>47</b>
Odstranjevanje kartice Bluetooth.....	47
Nameščanje kartice Bluetooth.....	48
<b>Poglavje 17: Plošča z diodami.....</b>	<b>49</b>
Odstranjevanje plošče z diodami LED.....	49
Nameščanje plošče z diodami LED.....	51
<b>Poglavje 18: Bralnik pametnih kartic.....</b>	<b>53</b>
Odstranjevanje bralnika pametnih kartic.....	53
Nameščanje bralnika pametnih kartic.....	55
<b>Poglavje 19: Medijska plošča.....</b>	<b>57</b>
Odstranjevanje medijske plošče.....	57
Nameščanje medijske plošče.....	59
<b>Poglavje 20: Tečaja zaslona.....</b>	<b>61</b>
Odstranjevanje pokrovov tečajev zaslona.....	61
Nameščanje pokrovov tečajev zaslona.....	62
<b>Poglavje 21: Sklop zaslona.....</b>	<b>63</b>
Odstranjevanje sklopa zaslona.....	63
Nameščanje sklopa zaslona.....	67
<b>Poglavje 22: Sistemska plošča.....</b>	<b>69</b>
Odstranjevanje sistemske plošče.....	69
Nameščanje sistemske plošče.....	72
<b>Poglavje 23: Hladilnik.....</b>	<b>75</b>
Odstranjevanje sklopa hladilnega telesa.....	75
Nameščanje sklopa hladilnega telesa.....	77
<b>Poglavje 24: Vhodna/izhodna plošča.....</b>	<b>79</b>
Odstranjevanje vhodne/izhodne plošče.....	79

Nameščanje vhodne/izhodne plošče.....	81
<b>Poglavje 25: Zvočnik.....</b>	<b>83</b>
Odstranjevanje zvočnikov.....	83
Nameščanje zvočnikov.....	85
<b>Poglavje 26: Vrata DC-in.....</b>	<b>87</b>
Odstranjevanje vrat DC-in.....	87
Nameščanje vrat DC-in.....	89
<b>Poglavje 27: Okvir zaslona.....</b>	<b>91</b>
Odstranjevanje okvirja zaslona.....	91
Nameščanje okvirja zaslona.....	92
<b>Poglavje 28: Plošča zaslona.....</b>	<b>93</b>
Odstranjevanje plošče zaslona.....	93
Nameščanje plošče zaslona.....	94
<b>Poglavje 29: Kamera.....</b>	<b>95</b>
Odstranjevanje kamere.....	95
Nameščanje kamere.....	96
<b>Poglavje 30: Tehnični podatki.....</b>	<b>97</b>
Tehnični podatki.....	97
<b>Poglavje 31: Sistemske nastavitve.....</b>	<b>103</b>
Pregled.....	103
Odpiranje sistemskih nastavitvev.....	103
Možnosti menija Sistemske nastavitve.....	103
<b>Poglavje 32: Diagnostika.....</b>	<b>117</b>
Lučke stanja za napravo.....	117
Lučke stanja baterije.....	117
Kode lučk LED za napake.....	117

<b>Poglavje 33: Vzpostavljanje stika z družbo Dell.....</b>	<b>121</b>
Vzpostavljanje stika z družbo Dell.....	121






# Delo v notranjosti računalnika


# 1


## Preden začnete z delom znotraj računalnika

Upoštevajte ta varnostna navodila, da zaščitite računalnik pred morebitnimi poškodbami in zagotovite lastno varnost. Če ni drugače navedeno, se pri vseh postopkih, vključenih v ta dokument, predpostavlja, da so zagotovljeni naslednji pogoji:


- opravili ste korake v poglavju Delo v notranjosti računalnika,
- prebrali ste varnostna navodila, priložena vašemu računalniku.
- Komponento lahko zamenjate ali – če ste jo kupili ločeno – namestite tako, da postopek odstranitve izvedete v obratnem vrstnem redu.


 **Opozorilo:** Pred posegom v notranjost računalnika preberite varnostne informacije, ki so priložene računalniku. Za dodatne informacije o varnem delu obiščite domačo stran za skladnost s predpisi na naslovu [www.dell.com/regulatory\\_compliance](http://www.dell.com/regulatory_compliance).

 **POZOR:** Večino popravil lahko opravi samo pooblaščen serviser. Popravljate ali odpravljate lahko samo težave, ki so navedene v dokumentaciji izdelka ali po napotkih podpornega osebja preko elektronske storitve ali telefona. Škoda, ki je nastala zaradi popravil, ki jih družba Dell ni odobrila, garancija ne krije. Seznanite se z varnostnimi navodili, ki so priložena izdelku, in jih upoštevajte.

 **POZOR:** Elektrostatično razelektritev preprečite tako, da se ozemljite z uporabo traku za ozemljitev ali občasno dotaknete nepobarvane kovinske površine, na primer priključka na hrbtni strani računalnika.

 **POZOR:** S komponentami in karticami ravnajte previdno. Ne dotikajte se komponent ali stikov na kartici. Kartico prijemajte samo za robove ali za kovinski nosilec. Komponente, kot je procesor, držite za robove in ne za nožice.

 **POZOR:** Ko odklopite kabel, ne vlecite kabla samega, temveč priključek na njem ali pritrdilno zanko. Nekateri kabli imajo priključek z zaklopnimi jezički; če izklapljate tak kabel, pritisnite na zaklopni jeziček, preden izklopite kabel. Ko priključke ločujete, poskrbite, da bodo poravnani, da se njihovi stiki ne zvijejo. Tudi preden priključite kabel, poskrbite, da bodo priključki na obeh straneh pravilno obrnjeni in poravnani.

 **OPOMBA:** Barva vašega računalnika in nekaterih komponent se lahko razlikuje od prikazane v tem dokumentu.

Pred posegom v notranjost računalnika opravite naslednje korake, da se izognete poškodbam računalnika.

1. Delovna površina mora biti ravna in čista, da preprečite nastanek prask na pokrovu računalnika.
2. Izklopite računalnik (glejte poglavje *Izklop računalnika*).
3. Če je računalnik priklopljen v priklopno napravo (priključeno), kot je medijska baza ali ploščata baterija (dodatna oprema), ga odklopite.



**POZOR:** Če želite izklopiti omrežni kabel, najprej odklopite kabel iz računalnika in nato iz omrežne naprave.

4. Iz računalnika odklopite vse omrežne kable.
5. Odklopite računalnik in vse priključene naprave iz električnih vtičnic.
6. Zaprite prikazovalnik in postavite računalnik na ravno površino.



**OPOMBA:** V izogib poškodbe matične plošče, morate pred servisiranjem računalnika odstraniti baterijo.

7. Odstranite glavno baterijo.
8. Obrnite računalnik tako, da bo zgornja stran spet zgoraj.
9. Odprite zaslon.
10. Pritisnite gumb za vklop in vzpostavite delovanje matične plošče.



**POZOR:** Pred odpiranjem pokrova, vedno odklopite računalnik iz stenske vtičnice, da s tem preprečite možnost električnega udara.



**POZOR:** Preden se dotaknete česarkoli znotraj računalnika, se razelektrite tako, da se dotaknete nepobarvane kovinske površine, na primer kovine na zadnji strani računalnika. Med delom se občasno dotaknite nepobarvane kovinske površine, da sprostite statično elektriko, ki lahko poškoduje notranje komponente.

11. Iz ustreznih rež odstranite pomnilniške kartice ExpressCard ali Smart Card.

## Priporočena orodja

Za postopke, navedene v tem dokumentu, boste verjetno potrebovali naslednja orodja:


- majhen ploščat izvijač,
- izvijač Phillips št. 0,
- izvijač Phillips št. 1,
- majhno plastično pero,
- Flash BIOS, CD za posodobitev programov.

## Izklop računalnika

△ **POZOR: Preden izklopite računalnik, shranite in zaprite vse odprte datoteke ter zaprite vse odprte programe, da preprečite izgubo podatkov.**

### 1. Zaustavite operacijski sistem.

- V sistemu Windows Vista:

Kliknite **Start** , nato kliknite puščico v spodnjem desnem kotu menija **Start**, kot je prikazano spodaj, ter kliknite **Shut Down** (Zaustavitev sistema).



- V sistemu Windows XP:

Kliknite **Start** → **Turn Off Computer (Izklop računalnika)** → **Turn Off (Izklop)**. Računalnik se izklopi, ko se zaključí postopek zaustavitve operacijskega sistema.


### 2. Zagotovite, da so računalnik in vse priključene naprave izklopljene. Če se računalnik in priključene naprave ne izklopijo samodejno ob zaustavitvi operacijskega sistema, pritisnite in 4 sekund držite gumb za vklop, da jih izklopite.

## Ko končate delo v notranjosti računalnika

Ko dokončate kateri koli postopek zamenjave, zagotovite, da pred vklopom računalnika priključite zunanje naprave, kartice, kable itn.

△ **POZOR: Uporabljajte samo baterijo, ki je zasnovana za ta računalnik Dell, da ne poškodujete računalnika. Ne uporabljajte baterij, ki so namenjene za druge Dellove računalnike.**

1. Priključite vse zunanje naprave, kot so podvojevalnik vrat, ploščata baterija ali medijska baza, in ponovno namestite vse kartice, kot je ExpressCard.
2. Priključite vse telefonske ali omrežne kable v računalnik.

 **POZOR: Omrežni kabel priključite tako, da najprej priključite kabel v omrežno napravo in nato v računalnik.**

3. Ponovno namestite baterijo.
4. Računalnik in vse priključene naprave priključite v električne vtičnice.
5. Vklopite računalnik.

# Kartica ExpressCard

## 2

### Odstranjevanje kartice ExpressCard

1. Sledite navodilom v razdelku *Pred posegi v notranjost računalnika*.
2. Pritisnite kartico ExpressCard, da jo sprostite iz računalnika.



3. Izvlecite kartico ExpressCard iz računalnika.



### Nameščanje kartice ExpressCard

1. Kartico ExpressCard potisnite v režo tako, da se zaskoči.
2. Sledite navodilom v poglavju *Ko končate delo v notranjosti računalnika*.

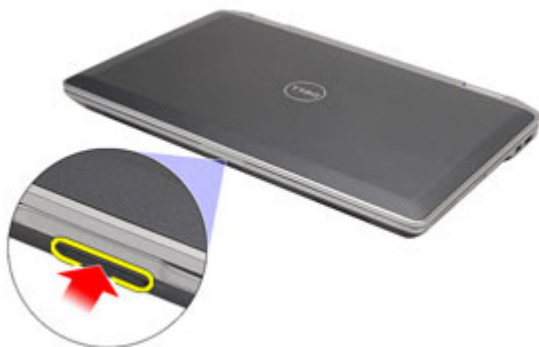


# Kartica Secure Digital (SD)

## 3

### Odstranjevanje kartice Secure Digital (SD)

1. Sledite navodilom v razdelku *Pred posegi v notranjost računalnika*.
2. Pritisnite kartico SD, da jo sprostite iz računalnika.



3. Izvlecite kartico SD iz računalnika.



### Nameščanje kartice Secure Digital (SD)

1. Potisnite kartico SD v režo tako, da se zaskoči.
2. Sledite navodilom v poglavju *Ko končate delo v notranjosti računalnika*.





# Baterija

# 4

## Odstranjevanje baterije

1. Sledite navodilom v razdelku *Pred posegi v notranjost računalnika*.
2. Potisnite zaklepa baterij tako, da odklenete baterijo.



3. Baterijo potisnite ven in jo odstranite iz računalnika.



## Nameščanje baterije

1. Potisnite baterijo v režo tako, da se zaskoči.
2. Sledite navodilom v poglavju *Ko končate delo v notranjosti računalnika*.



# Kartica SIM (Subscriber Identity Module)

## 5

### Odstranjevanje kartice SIM (Subscriber Identity Module)

1. Sledite navodilom v razdelku *Pred posegi v notranjost računalnika*.
2. Odstranite *baterijo*.
3. Pritisnite kartico SIM, da jo sprostite iz računalnika.



4. Izvlecite kartico SIM iz računalnika.



## **Nameščanje kartice SIM (Subscriber Identity Module)**

1. Potisnite kartico SIM v režo.
2. Namestite *baterijo*.
3. Sledite navodilom v poglavju *Ko končate delo v notranjosti računalnika*.

# Trdi disk

# 6

## Odstranjevanje trdega diska

1. Sledite navodilom v razdelku *Pred posegi v notranjost računalnika*.
2. Odstranite *baterijo*.
3. Odstranite vijake, s katerimi je trdi disk pritrjen v računalnik.



4. Trdi disk potisnite in odstranite iz računalnika.



5. Odstranite vijak, s katerim je nosilec trdega diska pritrjen na trdi disk.



6. Nosilec trdega diska izvlecite in odstranite s trdega diska.



## Nameščanje trdega diska

1. Namestite nosilec trdega diska na trdi disk.
2. Privijte vijake, s katerimi je nosilec trdega diska pritrjen na trdi disk.
3. Potisnite trdi disk v računalnik.
4. Ponovno namestite in privijte vijake, s katerimi je trdi disk pritrjen v računalnik.
5. Namestite *baterijo*.
6. Sledite navodilom v poglavju *Ko končate delo v notranjosti računalnika*.

# Optični pogon

# 7

## Odstranjevanje optičnega pogona

1. Sledite navodilom v razdelku *Pred posegi v notranjost računalnika*.
2. Pritisnite in sprostite zapah optičnega pogona.



3. Optični pogon izvlecite iz računalnika.



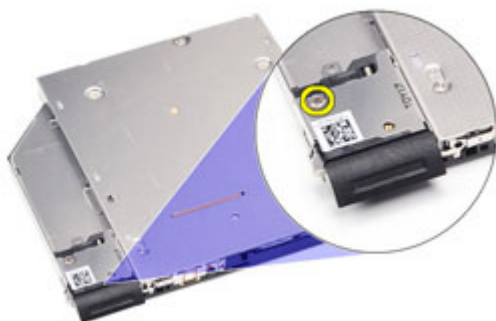
4. Vrata optičnega pogona povlecite z ene strani, da jih sprostite.



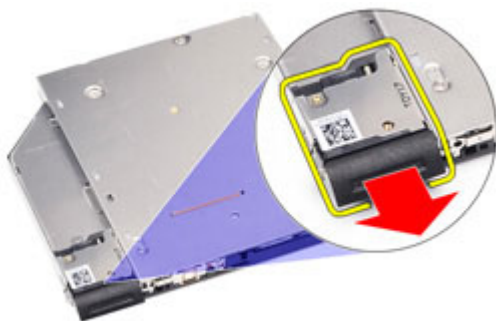
5. Vrata optičnega pogona povlecite za drugo stran, da jih popolnoma sprostite iz optičnega pogona.



6. Odstranite vijak, ki zapah pogona pritrjuje na optični pogon.



7. Zapah pogona odstranite iz optičnega pogona.



8. Odstranite vijake, ki nosilec zapaha pogona pritrjujejo na optični pogon.





9. Nosilec zapaha pogona odstranite iz optičnega pogona.



## **Nameščanje optičnega pogona**

1. Nosilec zapaha pogona vstavite v optični pogon.
2. Privijte vijake, ki nosilec zapaha pogona pritrjujejo na optični pogon.
3. Zapah pogona vstavite v optični pogon.
4. Privijte vijak, ki zapah pogona pritrjuje na optični pogon.
5. Pritisnite vrata optičnega pogona, da jih popolnoma vstavite v optični pogon.
6. Vrata optičnega pogona potisnite z druge strani, da se zaskočijo.
7. Z zapahom pogona vstavite optični pogon.
8. Zapah pogona potisnite navznoter, da ga pritrdite v režo.
9. Sledite navodilom v poglavju *Ko končate delo v notranjosti računalnika*.



# Pokrov ohišja

# 8

## Odstranjevanje pokrova osnovne plošče

1. Sledite navodilom v razdelku *Pred posegi v notranjost računalnika*.
2. Odstranite *baterijo*.
3. Odstranite *kartico Secure Digital (SD)*.
4. Odstranite vijake, s katerimi je pokrov osnovne plošče pritrjen na računalnik.



5. Pokrov osnovne plošče dvignite navzgor in stran od računalnika.



## **Nameščanje pokrova osnovne plošče**

1. Namestite pokrov osnovne plošče, da luknje za vijake pravilno poravnate z računalnikom.
2. Ponovno namestite in privijte vijake, s katerimi je pokrov osnovne plošče pritrjen na računalnik.
3. Namestite *kartico Secure Digital (SD)*.
4. Sledite navodilom v poglavju *Ko končate delo v notranjosti računalnika*.

# Pomnilniška kartica

# 9

## Odstranjevanje pomnilnika

1. Sledite navodilom v razdelku *Pred posegi v notranjost računalnika*.
2. Odstranite *baterijo*.
3. Odstranite *kartico Secure Digital (SD)*.
4. Odstranite *pokrov osnovne plošče*.
5. Potisnite zadrževalna jezička stran od pomnilniškega modula, dokler ta ne izskoči.



6. Odstranite pomnilniški modul iz računalnika.



## **Nameščanje pomnilnika**

1. Pomnilniški modul vstavite v režo za pomnilnik.
2. Pritisnite sponki, tako da je pomnilniški modul čvrsto pritrjen na sistemsko ploščo.
3. Namestite *pokrov osnovne plošče*.
4. Namestite *kartico Secure Digital (SD)*.
5. Namestite *baterijo*
6. Sledite navodilom v poglavju *Ko končate delo v notranjosti računalnika*.

# Gumbna baterija

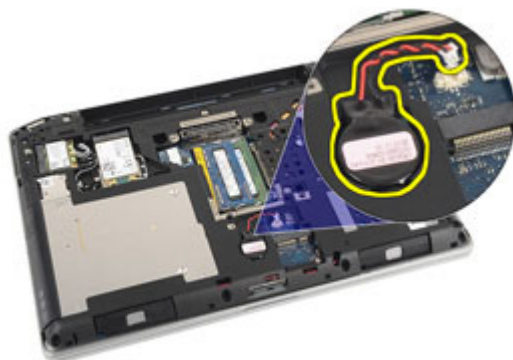
10

## Odstranjevanje gumbne baterije

1. Sledite navodilom v razdelku *Pred posegi v notranjost računalnika*.
2. Odstranite *baterijo*.
3. Odstranite *kartico Secure Digital (SD)*.
4. Odstranite *pokrov osnovne plošče*.
5. Odklopite kabel gumbne baterije s sistemske plošče.



6. Iz računalnika sprostite in odstranite gumbno baterijo.



## **Nameščanje gumbne baterije**

1. Gumbno baterijo postavite na svoje mesto.
2. Kabel gumbne baterije priklopite na sistemsko ploščo.
3. Namestite *pokrov osnovne plošče*.
4. Namestite *kartico Secure Digital (SD)*.
5. Namestite *baterijo*.
6. Sledite navodilom v poglavju *Ko končate delo v notranjosti računalnika*.



# Kartica za brezžično lokalno omrežje (WLAN)

# 11

## Odstranjevanje kartice za brezžično lokalno omrežje (WLAN)

1. Sledite navodilom v razdelku *Pred posegi v notranjost računalnika*.
2. Odstranite *baterijo*.
3. Odstranite *kartico Secure Digital (SD)*.
4. Odstranite *pokrov osnovne plošče*.
5. Odklopite antenska kabla s kartice WLAN.



6. Odstranite vijak, s katerim je kartica WLAN pritrjena na računalnik.



7. Kartico WLAN odstranite iz reže v sistemski plošči.



### **Nameščanje kartice za brezžično lokalno omrežje (WLAN)**

1. Kartico WLAN vstavite v priključek pod kotom 45 stopinj.
2. Ponovno vstavite in privijte vijak, s katerim je kartica WLAN pritrjena na računalnik.
3. Priključite kable antene v skladu z barvnimi kodami na kartici WLAN.
4. Namestite *pokrov osnovne plošče*.
5. Namestite *kartico Secure Digital (SD)*.
6. Namestite *baterijo*.
7. Sledite navodilom v poglavju *Ko končate delo v notranjosti računalnika*.

# Kartica za brezžično široko področno omrežje (WWAN)

# 12

## Odstranjevanje kartice za brezžično prostrano omrežje (WWAN)

1. Sledite navodilom v razdelku *Pred posegi v notranjost računalnika*.
2. Odstranite *baterijo*.
3. Odstranite *kartico Secure Digital (SD)*.
4. Odstranite *pokrov osnovne plošče*.
5. Odklopite antenske kable s kartice WWAN.



6. Odstranite vijak, s katerim je kartica WWAN pritrjena na računalnik.



7. Iz računalnika odstranite kartico WWAN.



### **Nameščanje kartice za brezžično široko področno omrežje (WWAN)**

1. Kartico WWAN vstavite v priključek pod kotom 45 stopinj.
2. Ponovno vstavite in privijte vijak, s katerim je kartica WWAN pritrjena na računalnik.
3. Priključite kable antene v skladu z barvnimi kodami na kartici WLAN.
4. Namestite *pokrov osnovne plošče*.
5. Namestite *kartico Secure Digital (SD)*.
6. Namestite *baterijo*.
7. Sledite navodilom v poglavju *Ko končate delo v notranjosti računalnika*.

# Okvir tipkovnice

# 13

## Odstranjevanje okvirja tipkovnice

1. Sledite navodilom v razdelku *Pred posegi v notranjost računalnika*.
2. S plastičnim peresom ločite okvir tipkovnice in ga odstranite iz računalnika.



3. Privzdignite okvir tipkovnice, da sprostite jezičke in ga odstranite iz računalnika.



## **Nameščanje okvirja tipkovnice**

1. Okvir tipkovnice poravnajte s tipkovnico in ga pritisnite, da se zaskoči.
2. Sledite navodilom v poglavju *Ko končate delo v notranjosti računalnika*.

## Odstranjevanje tipkovnice

1. Sledite navodilom v razdelku *Pred posegi v notranjost računalnika*.
2. Odstranite *baterijo*.
3. Odstranite *okvir tipkovnice*.
4. Odstranite vijake, s katerimi je tipkovnica pritrjena na računalnik.



5. Odstranite vijake, s katerimi je tipkovnica pritrjena na sklop naslona za dlani.



6. Tipkovnico obrnite na glavo in jo položite blizu zaslona.



7. Privzdignite sponko, da sprostite kabel tipkovnice, in ga odklopite iz računalnika.



8. Odstranite tipkovnico iz računalnika.

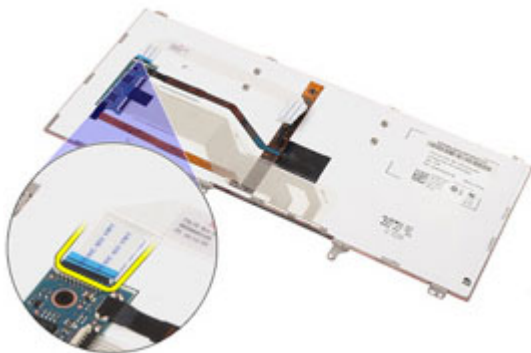




9. S tipkovnice odstranite trak, s katerim je pritrjen kabel za tipkovnico.



10. Odklopite in odstranite kabel za tipkovnico iz tipkovnice.



## Nameščanje tipkovnice

1. Priklopite kabel tipkovnice in ga s trakom pritrdite na tipkovnico.
2. Kabel tipkovnice priklopite na ustrezen priključek na sistemski plošči.
3. Obrnite tipkovnico in jo postavite na naslon za dlani.
4. Ponovno vstavite in privijte vijake, s katerimi je tipkovnica pritrjena na sklop naslona za dlani.
5. Ponovno namestite in privijte vijake, s katerimi je tipkovnica pritrjena na računalnik.
6. Namestite *baterijo*.
7. Namestite *okvir tipkovnice*.
8. Sledite navodilom v poglavju *Ko končate delo v notranjosti računalnika*.

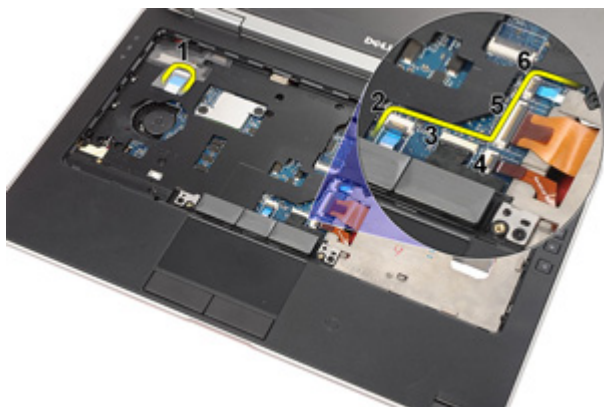


## Odstranjevanje sklopa naslona za dlani

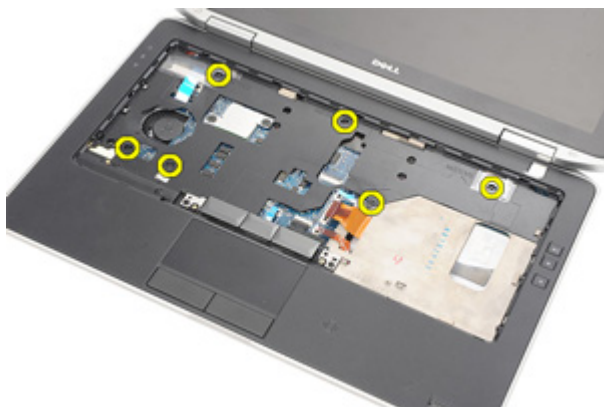
1. Sledite navodilom v razdelku *Pred posegi v notranjost računalnika*.
2. Odstranite *baterijo*.
3. Odstranite *kartico Secure Digital (SD)*.
4. Odstranite *optični pogon*.
5. Odstranite *pokrov osnovne plošče*.
6. Odstranite *kartico ExpressCard*.
7. Odstranite *trdi disk*.
8. Odstranite *okvir tipkovnice*.
9. Odstranite *tipkovnico*.
10. Odstranite vijake, s katerimi je sklop naslona za dlani pritrjen na računalnik.



11. Računalnik obrnite na glavo in s sistemske plošče odklopite naslednje kable:
  - Plošča z diodami LED
  - Sledilna ploščica
  - Bluetooth
  - Bralnik brezkontaktnih pametnih kartic
  - Kartica ExpressCard
  - Bralnik prstnih odtisov



12. Odstranite vijake, da sklop naslona za dlani sprostite s sistemske plošče.



13. Sklop naslona za dlani dvignite ob robovih, da odklenete jezičke, in ga odstranite iz računalnika.



## **Nameščanje sklopa naslona za dlani**

- 1.** Poravnajte naslon za dlani z računalnikom in ga pritrdite na svoje mesto.
- 2.** Ponovno namestite in privijte vijake, s katerimi je sklop naslona za dlani pritrjen na sistemsko ploščo.
- 3.** Na sistemsko ploščo priključite naslednje kable:
  - Plošča z diodami LED
  - Sledilna ploščica
  - Bluetooth
  - Bralnik brezkontaktnih pametnih kartic
  - Kartica Express Card
  - Bralnik prstnih odtisov
- 4.** Ponovno namestite in privijte vijake, s katerimi je sklop naslona za dlani pritrjen na računalnik.
- 5.** Namestite *tipkovnico*.
- 6.** Namestite *okvir tipkovnice*.
- 7.** Namestite *trdi disk*.
- 8.** Namestite *kartico ExpressCard*.
- 9.** Namestite *pokrov osnovne plošče*.
- 10.** Namestite *optični pogon*.
- 11.** Namestite *kartico Secure Digital (SD)*.
- 12.** Namestite *baterijo*.
- 13.** Sledite navodilom v poglavju *Ko končate delo v notranjosti računalnika*.



# Kartica Bluetooth

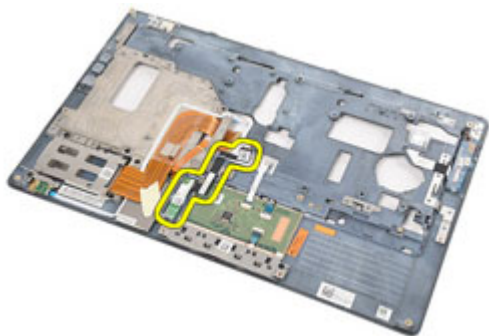
# 16

## Odstranjevanje kartice Bluetooth

1. Sledite navodilom v razdelku *Pred posegi v notranjost računalnika*.
2. Odstranite *baterijo*.
3. Odstranite *kartico Secure Digital (SD)*.
4. Odstranite *optični pogon*.
5. Odstranite *pokrov osnovne plošče*.
6. Odstranite *kartico ExpressCard*.
7. Odstranite *trdi disk*.
8. Odstranite *okvir tipkovnice*.
9. Odstranite *tipkovnico*.
10. Odstranite *sklop naslona za dlani*.
11. Odstranite vijake, s katerimi je kartica Bluetooth na sklop naslona za dlani.



12. Kartico Bluetooth odstranite s sklopa naslona za dlani.



13. Kabel Bluetooth sprostite in odstranite s kartice Bluetooth.



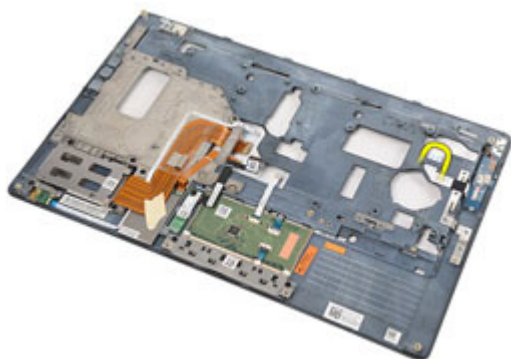
### **Nameščanje kartice Bluetooth**

1. Kabel Bluetooth priklopite na kartico Bluetooth.
2. Kartico Bluetooth namestite na sklop naslona za dlani.
3. Ponovno vstavite in privijte vijak, s katerim je kartica Bluetooth pritrjena na sklop naslona za dlani.
4. Namestite *sklop naslona za dlani*.
5. Namestite *tipkovnico*.
6. Namestite *okvir tipkovnice*.
7. Namestite *trdi disk*.
8. Namestite *kartico ExpressCard*.
9. Namestite *pokrov osnovne plošče*.
10. Namestite *optični pogon*.
11. Namestite *kartico Secure Digital (SD)*.
12. Namestite *baterijo*.
13. Sledite navodilom v poglavju *Ko končate delo v notranjosti računalnika*.



## Odstranjevanje plošče z diodami LED

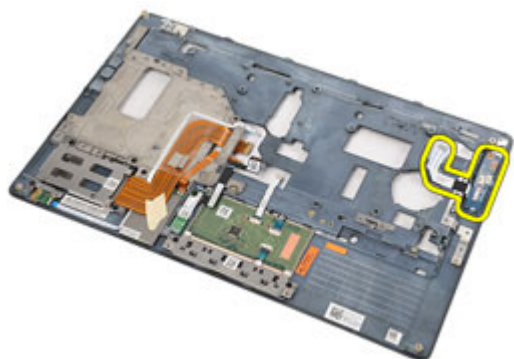
1. Sledite navodilom v razdelku *Pred posegi v notranjost računalnika*.
2. Odstranite *baterijo*.
3. Odstranite *kartico Secure Digital (SD)*.
4. Odstranite *optični pogon*.
5. Odstranite *pokrov osnovne plošče*.
6. Odstranite *kartico ExpressCard*.
7. Odstranite *trdi disk*.
8. Odstranite *okvir tipkovnice*.
9. Odstranite *tipkovnico*.
10. Odstranite *sklop naslona za dlani*.
11. Kabel plošče z diodami LED odstranite iz usmerjevalnega vodila.



12. Odstranite vijak, s katerim je plošča z diodami LED pritrjena na naslon za dlani.



13. Ploščo z diodami LED odstranite s sklopa naslona za dlani.



## **Nameščanje plošče z diodami LED**

1. Ploščo z diodami LED poravnajte z naslonom za dlani.
2. Ponovno namestite in privijte vijak, s katerim je plošča z diodami LED pritrjena na naslon za dlani.
3. Kabel plošče z diodami LED speljite v prvotni položaj.
4. Namestite *sklop naslona za dlani*.
5. Namestite *tipkovnico*.
6. Namestite *okvir tipkovnice*.
7. Namestite *trdi disk*.
8. Namestite *kartico ExpressCard*.
9. Namestite *pokrov osnovne plošče*.
10. Namestite *optični pogon*.
11. Namestite *kartico Secure Digital (SD)*.
12. Namestite *baterijo*.
13. Sledite navodilom v poglavju *Ko končate delo v notranjosti računalnika*.



## Odstranjevanje bralnika pametnih kartic

1. Sledite navodilom v razdelku *Pred posegi v notranjost računalnika*.
2. Odstranite *baterijo*.
3. Odstranite *kartico Secure Digital (SD)*.
4. Odstranite *optični pogon*.
5. Odstranite *pokrov osnovne plošče*.
6. Odstranite kartico *ExpressCard*.
7. Odstranite *trdi disk*.
8. Odstranite *okvir tipkovnice*.
9. Odstranite *tipkovnico*.
10. Odstranite *sklop naslona za dlani*.
11. Odklopite kabel pametne kartice s sistemske plošče.



12. Odstranite vijake, s katerimi je bralnik kartic pritrjen v računalnik.



**13.** Dvignite in odstranite bralnik pametnih kartic iz računalnika.



## **Nameščanje bralnika pametnih kartic**

1. Bralnik pametnih kartic namestite v prvotni položaj v računalniku.
2. Ponovno vstavite in privijte vijake, s katerimi je bralnik pametnih kartic pritrjen v računalnik.
3. Kabel bralnika pametnih kartic priklopite na sistemsko ploščo.
4. Ponovno namestite in privijte vijake, s katerimi je sklop naslona za dlani pritrjen na računalnik.
5. Namestite *sklop naslona za dlani*.
6. Namestite *tipkovnico*.
7. Namestite *okvir tipkovnice*.
8. Namestite *trdi disk*.
9. Namestite *kartico ExpressCard*.
10. Namestite *pokrov osnovne plošče*.
11. Namestite *optični pogon*.
12. Namestite *kartico Secure Digital (SD)*.
13. Namestite *baterijo*.
14. Sledite navodilom v poglavju *Ko končate delo v notranjosti računalnika*.





## Odstranjevanje medijske plošče

1. Sledite navodilom v razdelku *Pred posegi v notranjost računalnika*.
2. Odstranite *baterijo*.
3. Odstranite *kartico Secure Digital (SD)*.
4. Odstranite *optični pogon*.
5. Odstranite *pokrov osnovne plošče*.
6. Odstranite *kartico ExpressCard*.
7. Odstranite *trdi disk*.
8. Odstranite *okvir tipkovnice*.
9. Odstranite *tipkovnico*.
10. Odstranite *sklop naslona za dlani*.
11. S sistemske plošče odklopite kabel medijske plošče.



12. Odstranite vijake, s katerimi je medijska plošča pritrjena na računalnik.



13. Medijsko ploščo odstranite iz računalnika.



## Nameščanje medijske plošče

1. Medijsko ploščo poravnajte v prvotni položaj v računalniku.
2. Ponovno namestite in privijte vijake, s katerimi je medijska plošča pritrjena na računalnik.
3. Kabel medijske plošče priklopite na sistemsko ploščo.
4. Namestite *sklop naslona za dlani*.
5. Namestite *tipkovnico*.
6. Namestite *okvir tipkovnice*.
7. Namestite *trdi disk*.
8. Namestite *kartico ExpressCard*.
9. Namestite *pokrov osnovne plošče*.
10. Namestite *optični pogon*.
11. Namestite *kartico Secure Digital (SD)*.
12. Namestite *baterijo*.
13. Sledite navodilom v poglavju *Ko končate delo v notranjosti računalnika*.

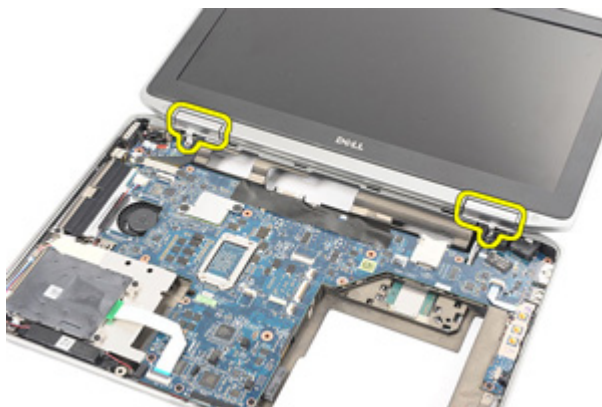


## Odstranjevanje pokrovov tečajev zaslona

1. Sledite navodilom v razdelku *Pred posegi v notranjost računalnika*.
2. Odstranite *baterijo*.
3. Odstranite *kartico Secure Digital (SD)*.
4. Odstranite *optični pogon*.
5. Odstranite *pokrov osnovne plošče*.
6. Odstranite *kartico ExpressCard*.
7. Odstranite *trdi disk*.
8. Odstranite *okvir tipkovnice*.
9. Odstranite *tipkovnico*.
10. Odstranite *sklop naslona za dlani*.
11. Odstranite vijake, s katerimi so pokrovi tečajev zaslona pritrjeni na računalnik.



12. Iz računalnika odstranite pokrove tečajev zaslona.



## Nameščanje pokrovov tečajev zaslona

1. Tečaje zaslonov namestite na ustrezne položaje.
2. Ponovno namestite in privijte vijake, s katerimi so pokrovi tečajev zaslona pritrjeni na računalnik.
3. Namestite *sklop naslona za dlani*.
4. Namestite *tipkovnico*.
5. Namestite *okvir tipkovnice*.
6. Namestite *trdi disk*.
7. Namestite *kartico ExpressCard*.
8. Namestite *pokrov osnovne plošče*.
9. Namestite *optični pogon*.
10. Namestite *kartico Secure Digital (SD)*.
11. Namestite *baterijo*.
12. Sledite navodilom v poglavju *Ko končate delo v notranjosti računalnika*.

# Sklop zaslona

21

## Odstranjevanje sklopa zaslona

1. Sledite navodilom v razdelku *Pred posegi v notranjost računalnika*.
2. Odstranite *baterijo*.
3. Odstranite *kartico Secure Digital (SD)*.
4. Odstranite *optični pogon*.
5. Odstranite *pokrov osnovne plošče*.
6. Odstranite *kartico ExpressCard*.
7. Odstranite *trdi disk*.
8. Odstranite *okvir tipkovnice*.
9. Odstranite *tipkovnico*.
10. Odstranite *sklop naslona za dlani*.
11. Odstranite *pokrove tečajev zaslona*.
12. Z računalnika odklopite antenske kable.



13. Odstranite vijake, s katerimi je sklop zaslona pritrjen na računalnik.



14. Kable antene izvlecite iz usmerjevalnih vodil?



15. Odstranite vijake, s katerimi je nosilec kablja za zaslon pritrjen na sistemsko ploščo.





**16.** Nosilec kabla za zaslon odstranite iz računalnika.



**17.** Povlecite kabel za zaslon, da ga odklopite s sistemske plošče.



**18.** Odstranite vijak, ki sklop zaslona pritrjuje na računalnik.



**19.** Iz računalnika odstranite sklop zaslona.



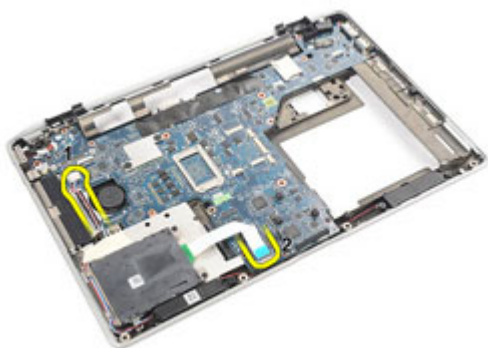
## Nameščanje sklopa zaslona

1. Sklop zaslona poravnajte v prvotni položaj v računalniku.
2. Ponovno namestite in privijte vijak, s katerim je sklop zaslona pritrjen na računalnik.
3. Ponovno namestite in priklopite kabel za zaslon na sistemsko ploščo.
4. Nosilec kabla za zaslon poravnajte v prvotni položaj.
5. Ponovno namestite in privijte vijake, s katerimi je nosilec kabla za zaslon pritrjen na sistemsko ploščo.
6. Speljite kable antene skozi sistemsko ploščo.
7. Ponovno namestite in privijte vijake, s katerimi je plošča zaslona pritrjena na računalnik.
8. Antenske kable speljite skozi prvotni položaj.
9. Namestite *pokrove tečajev zaslonov*.
10. Namestite *sklop naslona za dlani*.
11. Namestite *tipkovnico*.
12. Namestite *okvir tipkovnice*.
13. Namestite *trdi disk*.
14. Namestite *kartico ExpressCard*.
15. Namestite *pokrov osnovne plošče*.
16. Namestite *optični pogon*.
17. Namestite *kartico Secure Digital (SD)*.
18. Namestite *baterijo*.
19. Sledite navodilom v poglavju *Ko končate delo v notranjosti računalnika*.

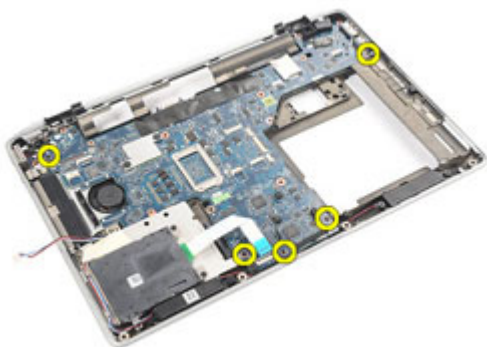


## Odstranjevanje sistemske plošče

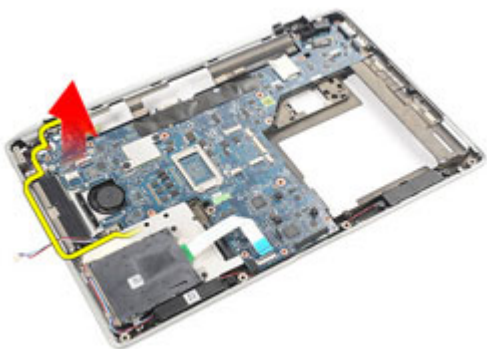
1. Sledite navodilom v razdelku *Pred posegi v notranjost računalnika*.
2. Odstranite *baterijo*.
3. Odstranite *kartico Secure Digital (SD)*.
4. Odstranite *optični pogon*.
5. Odstranite *kartico SIM (subscriber identity module)*.
6. Odstranite *pokrov osnovne plošče*.
7. Odstranite *kartico ExpressCard*.
8. Odstranite *trdi disk*.
9. Odstranite *okvir tipkovnice*.
10. Odstranite *tipkovnico*.
11. Odstranite *kartico za brezžično lokalno omrežje (WLAN)*.
12. Odstranite *kartico za brezžično prostrano omrežje (WWAN)*.
13. Odstranite *gumbno baterijo*.
14. Odstranite *medijsko ploščo*.
15. Odstranite *sklop naslona za dlani*.
16. Odstranite *pokrove tečajev zaslona*.
17. Odstranite *sklop zaslona*.
18. Odklopite in sprostite kable za pametno kartico in zvočnike s sistemske plošče.



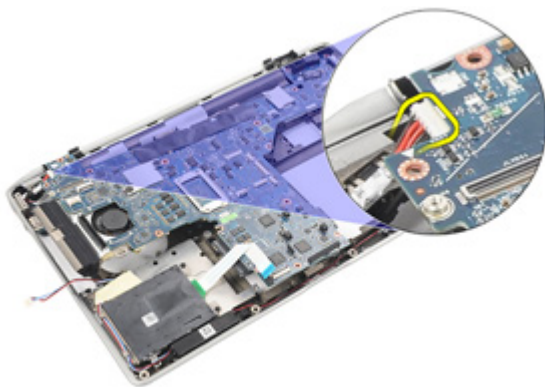
**19.** Odstranite vijake, s katerimi je sistemska plošča pritrjena na računalnik.



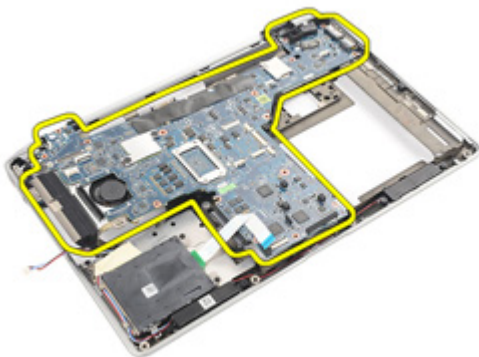
**20.** Dvignite sistemska ploščo in poiščite napajalni kabel.




**21.** Iz sistemske plošče odklopite napajalni kabel.



**22.** Dvignite in iz računalnika sistemsko ploščo.



 **OPOMBA:** 23. in 24. korak veljata za računalnike, ki so bili odposlani v Združenih državah Amerike.

**23.** Sistem obrnite na glavo in odstranite vijak, s katerim je pritrjena plošča TAA.



**24.** Ploščo TAA odstranite iz sistema.



### **Nameščanje systemske plošče**

**1.** Ploščo TAA namestite na prvotni položaj.





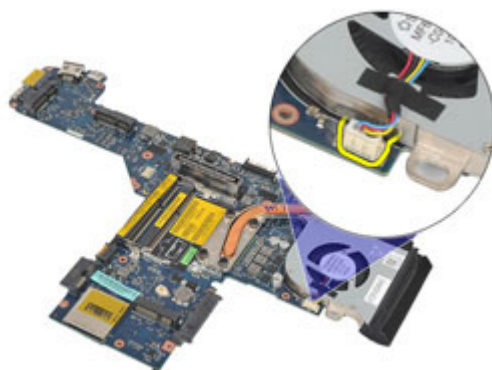
**OPOMBA:** 1. in 2. korak veljata za računalnike, ki so bili odposlani v Združenih državah Amerike.

2. Ponovno vstavite in privijte vijak, s katerim je plošča TAA pritrjena na računalnik.
3. Sistemsko ploščo poravnajte v prvotni položaj v računalniku.
4. Priklopite napajalni kabel.
5. Ponovno namestite in privijte vijake, s katerimi je sistemska plošča pritrjena na računalnik.
6. Na sistemsko ploščo speljite in priklopite kable za pametno kartico in zvočnike.
7. Namestite *sklop zaslona*.
8. Namestite *pokrove tečajev zaslonov*.
9. Namestite *sklop naslona za dlani*.
10. Namestite *tipkovnico*.
11. Namestite *okvir tipkovnice*.
12. Namestite *trdi disk*.
13. Namestite *kartico ExpressCard*.
14. Namestite *pokrov osnovne plošče*.
15. Namestite *optični pogon*.
16. Namestite *kartico Secure Digital (SD)*.
17. Namestite *baterijo*.
18. Sledite navodilom v poglavju *Ko končate delo v notranjosti računalnika*.

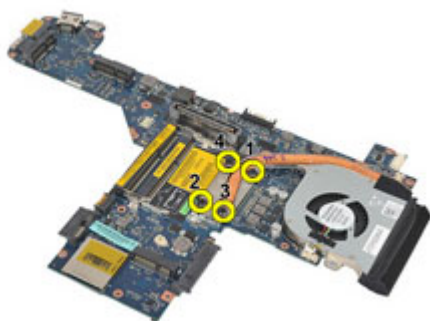


## Odstranjevanje sklopa hladilnega telesa

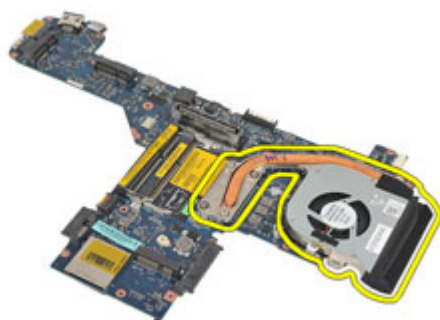
1. Sledite navodilom v razdelku *Pred posegi v notranjost računalnika*.
2. Odstranite *baterijo*.
3. Odstranite *kartico Secure Digital (SD)*.
4. Odstranite *optični pogon*.
5. Odstranite *kartico SIM (subscriber identity module)*.
6. Odstranite *pokrov osnovne plošče*.
7. Odstranite *kartico ExpressCard*.
8. Odstranite *trdi disk*.
9. Odstranite *okvir tipkovnice*.
10. Odstranite *tipkovnico*.
11. Odstranite *kartico za brezžično lokalno omrežje (WLAN)*.
12. Odstranite *kartico za brezžično prostrano omrežje (WWAN)*.
13. Odstranite *gumbno baterijo*.
14. Odstranite *medijsko ploščo*.
15. Odstranite *sklop naslona za dlani*.
16. Odstranite *pokrove tečajev zaslona*.
17. Odstranite *sklop zaslona*.
18. Odstranite *sistemsko ploščo*.
19. Odklopite kabel sklopa hladilnega telesa s sistemske plošče.



20. Odvijte vijake, s katerimi je sklop hladilnega telesa pritrjen na sistemsko ploščo.



21. Sklop hladilnega telesa odstranite s sistemske plošče.



## **Nameščanje sklopa hladilnega telesa**

1. Sklop hladilnega telesa poravnajte v prvotni položaj na sistemski plošči.
2. Privijte zaskočne vijake, da sklop hladilnega telesa pritrdite na sistemsko ploščo.
3. Kabel sklopa hladilnega telesa priklopite na sistemsko ploščo.
4. Namestite *sklop hladilnega telesa*.
5. Namestite *sklop zaslona*.
6. Namestite *pokrove tečajev zaslonov*.
7. Namestite *sklop naslona za dlani*.
8. Namestite *tipkovnico*.
9. Namestite *okvir tipkovnice*.
10. Namestite *trdi disk*.
11. Namestite *kartico ExpressCard*.
12. Namestite *pokrov osnovne plošče*.
13. Namestite *optični pogon*.
14. Namestite *kartico Secure Digital (SD)*.
15. Namestite *baterijo*.
16. Sledite navodilom v poglavju *Ko končate delo v notranjosti računalnika*.

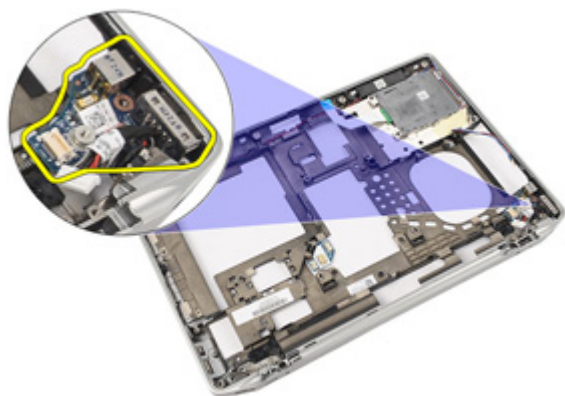


## Odstranjevanje vhodne/izhodne plošče

1. Sledite navodilom v razdelku *Pred posegi v notranjost računalnika*.
2. Odstranite *baterijo*.
3. Odstranite *kartico Secure Digital (SD)*.
4. Odstranite *optični pogon*.
5. Odstranite *kartico SIM (subscriber identity module)*.
6. Odstranite *pokrov osnovne plošče*.
7. Odstranite *kartico ExpressCard*.
8. Odstranite *trdi disk*.
9. Odstranite *okvir tipkovnice*.
10. Odstranite *tipkovnico*.
11. Odstranite *kartico za brezžično lokalno omrežje (WLAN)*.
12. Odstranite *kartico za brezžično prostrano omrežje (WWAN)*.
13. Odstranite *gumbno baterijo*.
14. Odstranite *medijsko ploščo*.
15. Odstranite *sklop naslona za dlani*.
16. Odstranite *pokrove tečajev zaslona*.
17. Odstranite *sklop zaslona*.
18. Odstranite vijak, s katerim je V/I plošča pritrjena na računalnik.



19. Pazljivo odstranite obstoječo V/I ploščo iz računalnika.





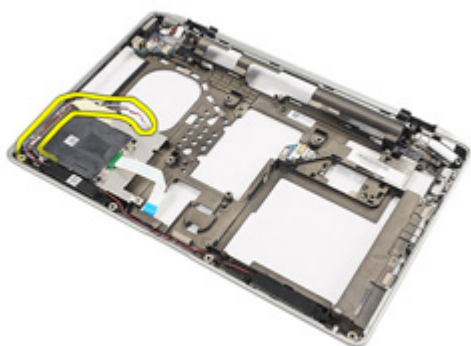
## **Nameščanje vhodne/izhodne plošče**

1. V/I-ploščo ponovno postavite v računalnik
2. Privijte vijak, s katerim je V/I plošča pritrjena na računalnik.
3. Namestite *sklop zaslona*.
4. Namestite *pokrove tečajev zaslonov*.
5. Namestite *sklop naslona za dlani*.
6. Namestite *tipkovnico*.
7. Namestite *okvir tipkovnice*.
8. Namestite *trdi disk*.
9. Namestite *kartico ExpressCard*.
10. Namestite *pokrov osnovne plošče*.
11. Namestite *optični pogon*.
12. Namestite *kartico Secure Digital (SD)*.
13. Namestite *baterijo*.
14. Sledite navodilom v poglavju *Ko končate delo v notranjosti računalnika*.



## Odstranjevanje zvočnikov

1. Sledite navodilom v razdelku *Pred posegi v notranjost računalnika*.
2. Odstranite *baterijo*.
3. Odstranite *pokrov osnovne plošče*.
4. Odstranite *kartico Secure Digital (SD)*.
5. Odstranite *optični pogon*.
6. Odstranite *kartico SIM (subscriber identity module)*.
7. Odstranite *kartico ExpressCard*.
8. Odstranite *trdi disk*.
9. Odstranite *okvir tipkovnice*.
10. Odstranite *tipkovnico*.
11. Odstranite *kartico za brezžično lokalno omrežje (WLAN)*.
12. Odstranite *kartico za brezžično prostrano omrežje (WWAN)*.
13. Odstranite *gumbno baterijo*.
14. Odstranite *medijsko ploščo*.
15. Odstranite *sklop naslona za dlani*.
16. Odstranite *pokrove tečajev zaslona*.
17. Odstranite *sklop zaslona*.
18. Odstranite *sistemsko ploščo*.
19. Kabel zvočnikov odstranite iz usmerjevalnega vodila.



**20.** Odstranite vijake, s katerimi so zvočniki pritrjeni na računalnik.



**21.** Zvočnike odstranite iz računalnika.



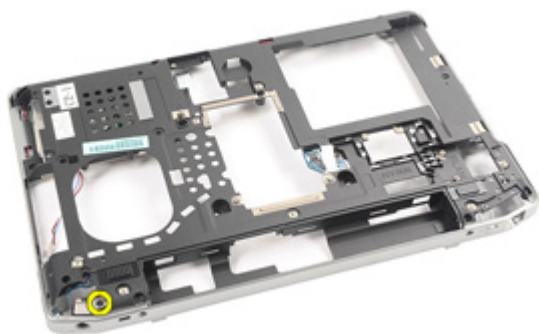
## Nameščanje zvočnikov

1. Zvočnike ponovno namestite v prvoten položaj v računalniku.
2. Privijte vijake, ki zvočnike pritrdjujejo v računalnik.
3. Speljite in priklopite kabel za zvočnike.
4. Namestite *sistemsko ploščo*.
5. Namestite *sklop zaslona*.
6. Namestite *pokrove tečajev zaslonov*.
7. Namestite *sklop naslona za dlani*.
8. Namestite *gumbno baterijo*.
9. Namestite *kartico za brezžično lokalno omrežje (WLAN)*
10. Namestite *kartico za brezžično prostrano omrežje (WWAN)*
11. Namestite *tipkovnico*.
12. Namestite *okvir tipkovnice*.
13. Namestite *trdi disk*.
14. Namestite *kartico ExpressCard*.
15. Namestite *medijsko ploščo*.
16. Namestite *kartico SIM (Subscriber Identity Module)*
17. Namestite *optični pogon*.
18. Namestite *kartico Secure Digital (SD)*.
19. Namestite *pokrov osnovne plošče*.
20. Namestite *baterijo*.
21. Sledite navodilom v poglavju *Ko končate delo v notranjosti računalnika*.

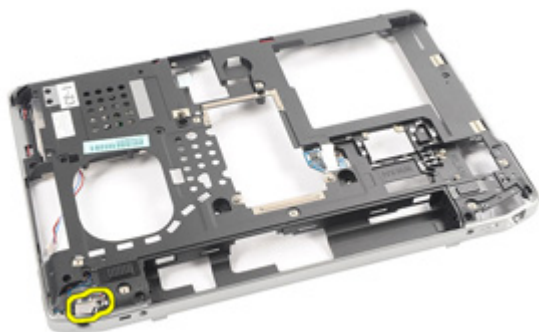


## Odstranjevanje vrat DC-in

1. Sledite navodilom v razdelku *Pred posegi v notranjost računalnika*.
2. Odstranite *baterijo*.
3. Odstranite *kartico Secure Digital (SD)*.
4. Odstranite *optični pogon*.
5. Odstranite *kartico SIM (subscriber identity module)*.
6. Odstranite *pokrov osnovne plošče*.
7. Odstranite *kartico ExpressCard*.
8. Odstranite *trdi disk*.
9. Odstranite *okvir tipkovnice*.
10. Odstranite *tipkovnico*.
11. Odstranite *kartico za brezžično lokalno omrežje (WLAN)*.
12. Odstranite *kartico za brezžično prostrano omrežje (WWAN)*.
13. Odstranite *gumbno baterijo*.
14. Odstranite *medijsko ploščo*.
15. Odstranite *sklop naslona za dlani*.
16. Odstranite *pokrove tečajev zaslona*.
17. Odstranite *sklop zaslona*.
18. Odstranite *sistemsko ploščo*.
19. Odstranite vijak, ki nosilec za DC-in pritrujuje na sistem.



**20.** Nosilec za DC-in odstranite iz sistema.



**21.** Vrata DC-in odstranite iz sistema.





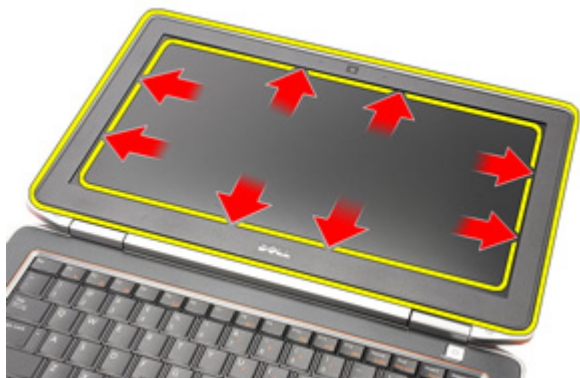
## Nameščanje vrat DC-in

1. Vrata DC-in ponovno namestite v prvotni položaj v računalniku.
2. Nosilec za DC-in ponovno namestite v prvotni položaj v računalniku.
3. Odstranite vijak, ki nosilec za DC-in pritrjuje v računalnik.
4. Namestite *sistemska ploščo*.
5. Namestite *sklop zaslona*.
6. Namestite *pokrove tečajev zaslonov*.
7. Namestite *sklop naslona za dlani*.
8. Namestite *medijsko ploščo*.
9. Namestite *kartico za brezžično lokalno omrežje (WLAN)*
10. Namestite *kartico za brezžično prostrano omrežje (WWAN)*
11. Namestite *gumbno baterijo*.
12. Namestite *tipkovnico*.
13. Namestite *okvir tipkovnice*.
14. Namestite *trdi disk*.
15. Namestite *kartico ExpressCard*.
16. Namestite *pokrov osnovne plošče*.
17. Namestite *kartico SIM (Subscriber Identity Module)*
18. Namestite *optični pogon*.
19. Namestite *kartico Secure Digital (SD)*.
20. Namestite *baterijo*.
21. Sledite navodilom v poglavju *Ko končate delo v notranjosti računalnika*.



## Odstranjevanje okvirja zaslona

1. Sledite navodilom v razdelku *Pred posegi v notranjost računalnika*.
2. Odstranite *baterijo*.
3. Začnite pri dnu in okvir ločite od sklopa zaslona v smeri od znotraj navzven.



4. Odstranite okvir s sklopa zaslona.



## **Nameščanje okvirja zaslona**

1. Okvir zaslona namestite na sklop zaslona.
2. Nadaljujete po zgornjem in spodnjem robu okvirja zaslona.
3. Pritisnite levi in desni rob okvirja zaslona.
4. Namestite *baterijo*.
5. Sledite navodilom v poglavju *Ko končate delo v notranjosti računalnika*.

# Plošča zaslona

28

## Odstranjevanje plošče zaslona

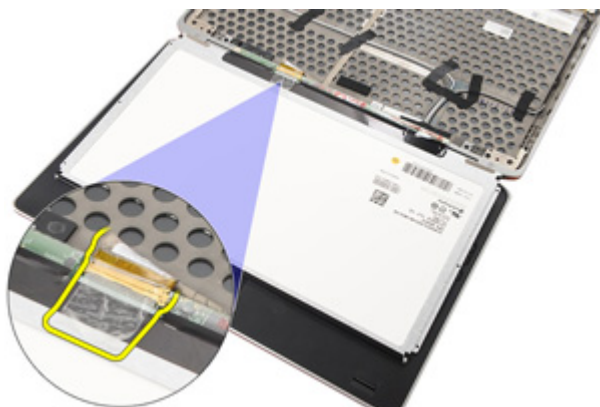
1. Sledite navodilom v razdelku *Pred posegi v notranjost računalnika*.
2. Odstranite *baterijo*.
3. Odstranite *okvir zaslona*.
4. Odstranite vijake, s katerimi je plošča zaslona pritrjena na sklop zaslona.



5. Obrnite ploščo zaslona.



6. Kabel LVDS (nizkonapetostni diferencialni signalni kabel) odklopite s hrbtne strani plošče zaslona.



7. Ploščo zaslona odstranite s sklopa zaslona.

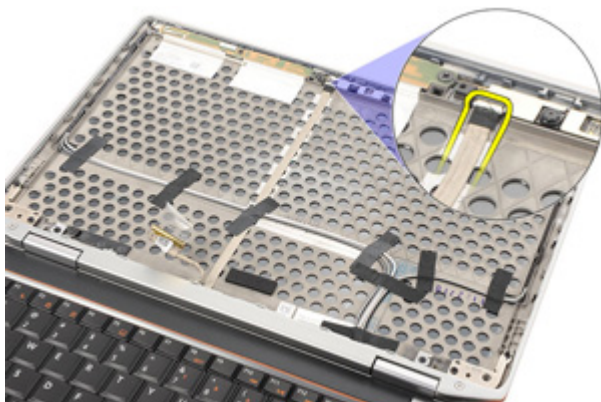


### **Nameščanje plošče zaslona**

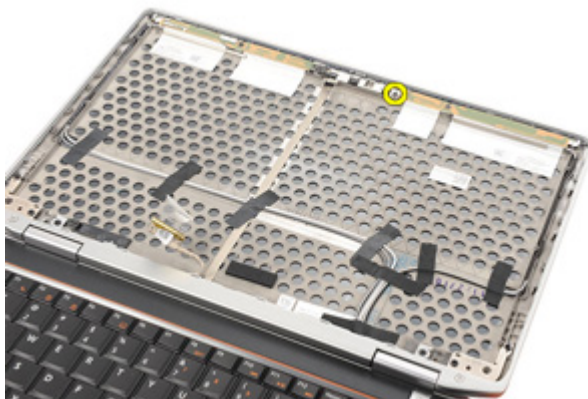
1. Ploščo zaslona poravnajte v prvotni položaj na sklopu zaslona.
2. Kabel LVDS (nizkonapetostni diferencialni signalni kabel) priklopite na ploščo zaslona.
3. Privijte vijake, s katerimi je plošča zaslona pritrjena na sklop zaslona.
4. Namestite *okvir zaslona*.
5. Namestite *baterijo*.
6. Sledite navodilom v poglavju *Ko končate delo v notranjosti računalnika*.

## Odstranjevanje kamere

1. Sledite navodilom v razdelku *Pred posegi v notranjost računalnika*.
2. Odstranite *baterijo*.
3. Odstranite *okvir zaslona*.
4. Odstranite *ploščo zaslona*.
5. Kabel odklopite od modula kamere.



6. Odstranite vijak, s katerim sta kamera in mikrofona pritrjena na sklop zaslona.



7. Kamero odstranite iz sklopa zaslona.



### **Nameščanje kamere**

1. Modul kamere postavite v prvotni položaj v sklopu zaslona.
2. Privijte vijak, s katerim je kamera pritrjena na sklop zaslona.
3. Kabel kamere priklopite na kamero.
4. Namestite *ploščo zaslona*.
5. Namestite *okvir zaslona*.
6. Namestite *baterijo*.
7. Sledite navodilom v poglavju *Ko končate delo v notranjosti računalnika*.



## Tehnični podatki



**OPOMBA:** Ponudba se lahko razlikuje glede na regijo. Naslednji tehnični podatki so tisti, ki jih za dostavo z računalnikom zahteva zakon. Za več informacij o konfiguraciji računalnika kliknite **Start** → **Pomoč in podpora** ter izberite možnost za prikaz podatkov o vašem računalniku.

---

### Podatki o sistemu

---

Nabor vezij	Nabor vezij Intel Mobile QM67 Express
Širina vodila DRAM	64-bitni
Flash EPROM	SPI 32 Mbit
vodilo PCIe Gen1	100 MHz

---

### Procesor

---

Vrste	<ul style="list-style-type: none"><li>• Intel Core serije i3</li><li>• Intel Core serije i5 s tehnologijo Turbo Boost 2.0</li><li>• Intel Core serije i7 s tehnologijo Turbo Boost 2.0</li></ul>
Drugostopenjski predpomnilnik L2	do 6 MB
Frekvenca zunanjega vodila	1333 MHz

---

### Pomnilnik

---

Priključek pomnilnika	dve reži SODIMM
Kapaciteta pomnilnika	1 GB, 2 GB ali 4 GB
Vrsta pomnilnika	DDR3 SDRAM (1333 MHz)
Najmanjša količina pomnilnika	2 GB
Največja količina pomnilnika	8 GB

<b>Zvok</b>	
Vrsta	štirikanalni zvok z visoko ločljivostjo
Krmilnik	IDT 92HD90
Stereo pretvorba	24-bitna (analogno v digitalno in digitalno v analogno)
Vmesnik:	
notranji	visokodefinijski zvok
zunanji	priključek za mikrofona, stereo priključek za slušalke/zunanje zvočnike
Zvočniki	dva
Vgrajeni ojačevalci za zvočnike	0,5 W (tipično) na kanal
Nadzor glasnosti	funkcijske tipke na tipkovnici in programski meniji
<b>Video (Grafična kartica)</b>	
Vrsta	vgrajena na sistemski plošči
Krmilnik	Grafika Intel HD
<b>Komunikacija</b>	
Omrežni vmesnik	10/100/1000 Mb/s Ethernet LAN
Brezžično omrežje	notranje brezžično lokalno omrežje (WLAN) in brezžično prostrano omrežje (WWAN)
<b>Vrata in priključki</b>	
Zvok	en priključek za mikrofona, stereo priključek za slušalke/zvočnike
Video (Grafična kartica)	<ul style="list-style-type: none"> <li>en 15-pinski priključek VGA</li> <li>en 19-pinski priključek mini HDMI</li> </ul>
Omrežni vmesnik	en priključek RJ-45
USB	en 4-pinski priključek, združljiv z USB 2.0; en priključek, združljiv z eSATA/USB 2.0

---

## Vrata in priključki

---

Bralnik pomnilniških kartic

Bralnik pomnilniških kartic 5-v-1

---

## Brezkontaktna pametna kartica

---

Podprte pametne kartice in tehnologije

ISO14443A — 106 kb/s, 212 kb/s, 424 kb/s in 848 kb/s  
ISO14443B — 106 kb/s, 212 kb/s, 424 kb/s in 848 kb/s  
ISO15693 HID iClass FIPS201 NXP Desfire

---

## Zaslon

---

Vrsta

beli LED (WLED) zaslon

Velikost

13,3-palčni visokodefincijski (HD)

Aktivno območje (X/Y)

293,42 mm x 164,97 mm

Mere:

Višina

189,00 mm (1,71 palca)

Širina

314,00 mm (12,36 palca)

Diagonala

337,82 mm (13,30 palca)

Najvišja ločljivost

1366 x 768 pri 263.000 barvah

Najvišja svetlost

200 nitov

Kot delovanja

od 0° (zaprt) do 135°

Hitrost osveževanja

60 Hz

Najmanjši koti gledanja:

vodoravno

+/- 40°

navpično

+10°/-30°

Razmik med slikovnimi pikami

0,2148 mm

---

## Tipkovnica

---

Število tipk

ZDA: 86 tipk, Združeno kraljestvo: 87 tipk,  
Brazilija: 87 tipk in Japonska: 90 tipk

Razporeditev

QWERTY/AZERTY/Kanji

---

## Sledilna ploščica

---

### Aktivno območje:

os X	80,00 mm
os Y	40,70 mm

---

## Baterija

---

### Vrsta

- 3-celična (30 Wh) litij-ionska baterija z ExpressCharge
- 6-celična (60 Wh) litij-ionska baterija z ExpressCharge
- 6-celična (58 Wh) litij-ionska baterija

### Mere:

#### 3-celična

Globina	29,97 mm (1,18 palca)
Višina	19,80 mm (0,78 palca)
Širina	208,00 mm (8,19 palca)

#### 6-celična

Globina	54,10 mm (2,13 palca)
Višina	20,85 mm (0,82 palca)
Širina	214,00 mm (8,43 palca)

### Teža:

3-celična	177,00 g
6-celična	349,00 g

### Čas polnjenja pri izklopljenem računalniku:

3-celična in 6-celična (60 Wh)	približno 1 uro do 80 % napolnjenosti in 2 uri do 100 % napolnjenosti.
--------------------------------	--

Napetost	11,10 V enosmerni tok
----------	-----------------------

### Temperaturno območje:

Med delovanjem	od 0 °C do 35 °C
----------------	------------------

---

**Baterija**

---

V mirovanju	od -40 °C do 65 °C
Gumbna baterija	3 V litijeva gumbna baterija CR2032

---

**Napajalnik AC**

---

Vrsta	65 W in 90 W
Vhodna napetost	100–240 V pri izmeničnem toku
Vhodni tok (najvišji)	1,50 A/1,60 A/1,70 A
Vhodna frekvenca	50 Hz do 60 Hz
Izhodna moč	65 W in 90 W
Izhodni tok	3,34 A in 4,62 A (staleni)
Nazivna izhodna napetost	19,5 +/-1,0 V enosmerni tok
Temperaturno območje:	
Med delovanjem	od 0 °C do 40 °C
V mirovanju	od -40 °C do 70 °C

---

**Mere**

---

Višina	25,40 mm do 30,10 mm (1,00 palca do 1,18 palca)
Širina	335,00 mm (13,19 palca)
Globina	223,30 mm (8,79 palca)
Teža (s 3-celično baterijo)	1,65 kg

---

**Okolje**

---

Temperatura:

Med delovanjem	od 0 °C do 35 °C
Pri skladiščenju	od -40 °C do 65 °C

Relativna vlažnost (najvišja):

Med delovanjem	od 10 % do 90 % (brez kondenzacije)
Pri skladiščenju	od 5 % do 95 % (brez kondenzacije)

---

## Okolje

---

### Višina (največja):

Med delovanjem	od -15,24 m do 3048 m (od -50 čevljev do 10.000 čevljev)
V mirovanju	od -15,24 m do 10.668 m (od -50 čevljev do 35.000 čevljev)
Nivo onesnaženja zraka	G1, kot določa predpis ISA-S71.04-1985

## Pregled

Sistemske nastavitve vam omogočajo:

- spreminjanje informacij o konfiguraciji sistema po dodajanju, spremembi ali odstranitvi strojne opreme iz računalnika,
- nastavitve ali spreminjanje uporabniških možnosti, na primer uporabniškega gesla,
- ogled količine trenutno nameščenega pomnilnika ali nastavitve vrste nameščenega trdega diska.

Pred uporabo sistemskih nastavitve priporočamo, da si zapišete informacije sistemskih nastavitve za poznejšo referenco.



**POZOR: Nastavitve tega programa spreminjajte le, če imate strokovno znanje s področja računalništva. Nekatere spremembe lahko povzročijo nepravilno delovanje računalnika.**

## Odpiranje sistemskih nastavitve

1. Vključite (ali znova zaženite) računalnik.
2. Ko se pojavi modri logotip DELL, bodite pozorni na prikaz poziva F2.
3. Ko se pojavi poziv F2, nemudoma pritisnite <F2>.



**OPOMBA:** Poziv F2 opozarja, da se je tipkovnica vključila. Ta poziv se lahko prikaže zelo nenadno, zato bodite pozorni in pravočasno pritisnite <F2>. Če pritisnete <F2> pred prikazom pozivnika, pritisk tipke ne bo zaznan.

4. Če ste čakali predolgo in se ob čakanju pojavi logotip operacijskega sistema, počakajte, da se naloži namizje Microsoft Windows. Nato zaustavite računalnik in poskusite znova.

## Možnosti menija Sistemske nastavitve


Naslednji razdelki opisujejo možnosti menija, ki so na voljo v sistemskih nastavitvah.


## Splošno

Možnost	Opis
<b>Podatki o sistemu</b>	<p>To poglavje podaja primarne značilnosti strojne opreme vašega računalnika.</p> <ul style="list-style-type: none"><li>• Podatki o sistemu</li><li>• Memory Information (Informacije o pomnilniku)</li><li>• Processor Information (Informacije o procesorju)</li><li>• Device Information (Informacije o napravi)</li></ul>
<b>Battery Information (Informacije o bateriji)</b>	<p>Prikazuje stanje baterije in vrsto napajalnika AC, priključenega v računalnik.</p>
<b>Boot Sequence (Zagonsko zaporedje)</b>	<p>Omogoča, da spremenite zaporedje, po katerem računalnik poskuša poiskati operacijski sistem.</p> <ul style="list-style-type: none"><li>• Diskette Drive (Disketnik)</li><li>• Internal HDD (Notranji trdi disk)</li><li>• USB Storage Device (USB naprava za shranjevanje)</li><li>• CD/DVD/CD-RW Drive (Pogon CD/DVD/CD-RW)</li><li>• Onboard NIC (Vgrajena omrežna kartica)</li><li>• Cardbus NIC (Omrežni vmesnik Cardbus)</li></ul> <p>Lahko izberete tudi možnost s seznama zagonov. Možnosti so:</p> <ul style="list-style-type: none"><li>• Legacy (Zapuščina)</li><li>• UEFI</li></ul>
<b>Date/Time (Datum/Čas)</b>	<p>Omogoča spreminjanje datuma in časa.</p>



## Konfiguracija sistema

Možnost	Opis
 <b>OPOMBA:</b> Konfiguracija sistema vsebuje možnosti in nastavitve, povezane z vgrajenimi napravami sistema. Prikaz elementov, ki so navedeni v tem odseku, je odvisen od računalnika in nameščenih naprav.	
<b>Integrated NIC (Vgrajena omrežna kartica)</b>	<p>Omogoča konfigurirati vgrajeni omrežni krmilnik. Možnosti so:</p> <ul style="list-style-type: none"><li>• Disabled (Onemogočeno)</li><li>• Enabled (Omogočeno)</li><li>• Enabled w/PXE (Omogočeno s PXE)</li></ul> <p>Privzeta nastavitev: <b>Enabled w/PXE (Omogočeno s PXE)</b></p>
<b>System Management (Upravljanje sistema)</b>	<p>Omogoča, da nadzirate mehanizem upravljanja sistema. Možnosti so:</p> <ul style="list-style-type: none"><li>• Disabled (Onemogočeno)</li><li>• Alert Only (Samo opozorilo)</li><li>• ASF 2.0</li><li>• DASH/ASF 2.0</li></ul> <p>Privzeta nastavitev: <b>DASH/ASF 2.0</b></p>
<b>Parallel Port (Vzporedna vrata)</b>	<p>Omogoča, da konfigurirate paralelna vrata na priklonni postaji. Možnosti so:</p> <ul style="list-style-type: none"><li>• Disabled (Onemogočeno)</li><li>• AT</li><li>• PS2</li><li>• ECP</li></ul> <p>Privzeta nastavitev: <b>AT</b></p>
<b>Serial Port (Serijska vrata)</b>	<p>Omogoča, da nastavite vgrajena serijska vrata. Možnosti so:</p> <ul style="list-style-type: none"><li>• Disabled (Onemogočeno)</li><li>• COM1</li><li>• COM2</li><li>• COM3</li><li>• COM4</li></ul> <p>Privzeta nastavitev: <b>COM1</b></p>


Možnost	Opis
<b>SATA Operation (Delovanje SATA)</b>	<p data-bbox="581 148 963 199">Omogoča, da nastavite notranji krmilnik trdega diska SATA. Možnosti so:</p> <ul data-bbox="581 228 863 359" style="list-style-type: none"> <li data-bbox="581 228 863 252">• Disabled (Onemogočeno)</li> <li data-bbox="581 260 661 284">• ATA</li> <li data-bbox="581 292 669 316">• AHCI</li> <li data-bbox="581 323 729 359">• Vkllop RAID</li> </ul>
	<p data-bbox="581 379 882 403">Privzeta nastavitvev: <b>Vkllop RAID</b></p>
	<p data-bbox="565 424 983 480"> <b>OPOMBA:</b> SATA je konfiguriran tako, da podpira način RAID.</p>
<b>USB Controller (Krmilnik USB)</b>	<p data-bbox="581 504 996 555">Omogoča, da nadzorujete krmilnik USB. Možnosti so:</p> <ul data-bbox="581 584 996 751" style="list-style-type: none"> <li data-bbox="581 584 996 635">• Enable USB Controller (Omogoči krmilnik USB)</li> <li data-bbox="581 643 996 694">• Disable USB Mass Storage Dev (Omogoči pomnilniško napravo USB)</li> <li data-bbox="581 702 996 751">• Disable USB Controller (Onemogoči krmilnik USB)</li> </ul>
	<p data-bbox="581 775 990 831">Privzeta nastavitvev: <b>Enable USB Controller (Omogoči krmilnik USB)</b></p>
<b>Diskette Drive (Disketnik)</b>	<p data-bbox="581 847 975 898">Omogoča, da aktivirate disketne pogone. Možnosti so:</p> <ul data-bbox="581 927 863 986" style="list-style-type: none"> <li data-bbox="581 927 863 951">• Disabled (Onemogočeno)</li> <li data-bbox="581 959 832 986">• Enabled (Omogočeno)</li> </ul>
	<p data-bbox="581 1010 986 1034">Privzeta nastavitvev: <b>Enabled (Omogočeno)</b></p>
<b>Miscellaneous Devices (Druge naprave)</b>	<p data-bbox="581 1050 994 1101">Omogoča vključitev ali izključitev naslednjih naprav:</p> <ul data-bbox="581 1129 994 1410" style="list-style-type: none"> <li data-bbox="581 1129 777 1153">• Vgrajeni modem</li> <li data-bbox="581 1161 964 1185">• Fixed Bay (Fiksna vgradna naprava)</li> <li data-bbox="581 1193 885 1217">• eSATA Ports (Vrata eSATA)</li> <li data-bbox="581 1225 919 1310">• Hard Drive Free Fall Protection (Zaščita trdega diska v primeru prostega pada)</li> <li data-bbox="581 1318 994 1342">• External USB Port (Zunanja USB vrata)</li> <li data-bbox="581 1350 844 1374">• Microphone (Mikrofon)</li> <li data-bbox="581 1382 695 1410">• Kamera</li> </ul>






Možnost	Opis
	<p>Omogočite ali onemogočite lahko tudi Media Card in 1394 skupaj.</p> <p>Privzeta nastavitvev: All devices are enabled. (Vse naprave so omogočene).</p>
<b>Keyboard illumination (Osvetlitev tipkovnice)</b>	<p>Omogoča, da nastavite možnost osvetlitve tipkovnice. Možnosti so:</p> <ul style="list-style-type: none"> <li>• Disabled (Onemogočeno)</li> <li>• Level is 25% (Stopnja je 25 %)</li> <li>• Level is 50% (Stopnja je 50 %)</li> <li>• Level is 50% (Stopnja je 50 %)</li> <li>• Levels is 100% (Stopnja je 100 %)</li> </ul> <p>Privzeta nastavitvev: <b>Level is 25% (Stopnja je 25 %)</b></p>
<b>Drives (Pogoni)</b>	<p>Omogoča konfigurirati notranje pogone SATA. Možnosti so:</p> <ul style="list-style-type: none"> <li>• SATA-0</li> <li>• SATA-1</li> <li>• SATA-4</li> <li>• SATA-5</li> </ul> <p>Privzeta nastavitvev: All drives are enabled. (Vsi pogoni so omogočeni).</p>


## Video (Grafična kartica)

Možnost	Opis
<b>LCD Brightness (Svetlost zaslona LCD)</b>	<p>Omogoča, da nastavite svetlost zaslona glede na vir napajanja (baterija in napajalnik).</p>

## Varnost

Možnost	Opis
<b>Admin Password (Skrbniško geslo)</b>	<p>Omogoča, da nastavite, spremenite ali izbrišete skrbniško (admin) geslo.</p> <p> <b>OPOMBA:</b> Preden lahko nastavite geslo sistema ali trdega diska, morate nastaviti skrbniško geslo.</p>

Možnost	Opis
	 <b>OPOMBA:</b> Uspešna sprememba gesla nastopi takoj.
	 <b>OPOMBA:</b> Izbris skrbniškega gesla samodejno izbriše tudi geslo sistema in geslo trdega diska.
	 <b>OPOMBA:</b> Uspešna sprememba gesla nastopi takoj.
System Password (Sistemsko geslo)	Privzeta nastavitvev: Not set (Ni nastavljeno)
Internal HDD-0 Password (Geslo notranjega trdega diska 0)	Omogoča, da nastavite, spremenite ali izbrišete sistemsko geslo.
	 <b>OPOMBA:</b> Uspešna sprememba gesla nastopi takoj.
	Privzeta nastavitvev: Not set (Ni nastavljeno)
Internal HDD-0 Password (Geslo notranjega trdega diska 0)	Omogoča, da nastavite ali spremenite notranji pogon trdega diska sistema.
	 <b>OPOMBA:</b> Uspešna sprememba gesla nastopi takoj.
	Privzeta nastavitvev: Not set. (Ni nastavljeno.)
Password Bypass (Obhod gesla)	Omogoča, da omogočite ali onemogočite dovoljenje za obhod gesla za sistem in notranji trdi disk, če sta nastavljena. Možnosti so:
	<ul style="list-style-type: none"> <li>• Disabled (Onemogočeno)</li> <li>• Reboot bypass (Obhod pri ponovnem zagonu)</li> </ul>
	Privzeta nastavitvev: <b>Disabled (Onemogočeno)</b>
	Password Change (Sprememba gesla)
	Omogoča, da omogočite dovoljenje za onemogočenje gesel sistema in trdega diska, ko je nastavljeno skrbniško geslo.
	Privzeta nastavitvev: <b>Allow Non-Admin Password Changes (Omogoči neskrbniško spremembo gesla)</b> je izbrana

Možnost	Opis
<b>Strong Password (Močno geslo)</b>	<p>Omogoča, da vsilite možnost, da vedno nastavite močna gesla.</p> <p>Privzeta nastavev: <b>Enable Strong Password (Omogoči močno geslo)</b> ni izbrana.</p>
<b>OROM Keyboard Access (Dostop prek tipkovnice OROM)</b>	<p>Omogoča, da nastavite možnost za vstop v konfiguracijo Option ROM z bližnjičnimi tipkami med zagonom. Možnosti so:</p> <ul style="list-style-type: none"> <li>• Enable (Omogoči)</li> <li>• One Time Enable (Omogoči enkrat)</li> <li>• Disable (Onemogoči)</li> </ul>
<b>TPM Security (Zaščita TPM)</b>	<p>Privzeta nastavev: <b>Enable (Omogoči)</b></p> <p>Omogoča, da omogočite zaupanja vreden modul za platforme (TPM) med preizkusom POST.</p> <p>Privzeta nastavev: možnost je onemogočena.</p>
<b>Computrace</b>	<p>Omogoča, da aktivirate ali onemogočite opcijsko programsko opremo Computrace. Možnosti so:</p> <ul style="list-style-type: none"> <li>• Deactivate (Deaktiviraj)</li> <li>• Disable (Onemogoči)</li> <li>• Activate (Aktiviraj)</li> </ul> <p> <b>OPOMBA:</b> Možnosti Aktiviraj in Onemogoči bosta za stalno aktivirali ali onemogočili funkcijo in nobena nadaljnja sprememba ne bo dovoljena.</p>
<b>CPU XD Support (Podpora CPE XD)</b>	<p>Privzeta nastavev: <b>Deactivate (Deaktiviraj)</b></p> <p>Omogoča, da omogočite način procesorja Execute Disable.</p> <p>Privzeta nastavev: <b>Enable CPU XD Support (Omogoči podporo CPE XD)</b> je izbrana.</p>
<b>Non-Admin Setup Changes (Spremembe neskrbniških nastavitvev)</b>	<p>Omogoča, da ugotovite, ali so spremembe nastavitvenih možnosti dovoljene, če je nastavljeno skrbniško geslo. Če je</p>

Možnost	Opis
	<p>onemogočeno, so nastavitvene možnosti zaklenjene s skrbniškim geslom.</p> <p>Privzeta nastavev: <b>Allow Wireless Switch Changes (Omogoči spremembe brezžičnega stikala)</b> ni izbrana.</p>
<b>Password Configuration (Nastavitev gesla)</b>	<p>Omogoča, da določite najmanjšo in največjo dolžino skrbniškega in systemskega gesla.</p>
<b>Admin Setup Lockout (Zaklep skrbniške namestitve)</b>	<p>Omogoča, da uporabnikom preprečite vstop v nastavitve, če je nastavljeno skrbniško geslo.</p> <p>Privzeta nastavev: <b>Enable Admin Setup Lockout (Omogoči zaklep skrbniške namestitve)</b> ni izbrana.</p>

## Performance (Delovanje)

Možnost	Opis
<b>Multi Core Support (Večjedrna podpora)</b>	<p>Omogoča omogočiti ali onemogočiti večjedrno podporo za procesor. Možnosti so:</p> <ul style="list-style-type: none"> <li>• All (Vse)</li> <li>• 1</li> <li>• 2</li> </ul> <p>Privzeta nastavev: <b>All (Vse)</b></p>
<b>Intel SpeedStep</b>	<p>Omogoča omogočiti ali onemogočiti funkcijo Intel SpeedStep.</p> <p>Privzeta nastavev: <b>Enable Intel SpeedStep (Omogoči Intel SpeedStep)</b> je izbrana.</p>
<b>C States Control (Nadzor stanj C)</b>	<p>Omogoča, da omogočite ali onemogočite dodatna stanja mirovanja procesorja.</p> <p>Privzeta nastavev: možnosti <b>C states, C3, C6, Enhanced C-states</b> in <b>C7</b> so omogočene.</p>
<b>Limit CPUID (Omejena vrednost CPUID)</b>	<p>Omogoča, da omejite največjo vrednost, ki jo standardna funkcija procesorja CPUID podpira.</p>

Možnost	Opis
	Privzeta nastavitvev: <b>Enable CPUID Limit (Omogoči omejeno vrednost CPUID)</b> je izbrana.
<b>Intel TurboBoost</b>	Omogoča, da omogočite ali onemogočite način procesorja TurboBoost. Privzeta nastavitvev: <b>Enable Intel TurboBoost (Omogoči Intel TurboBoost)</b> je izbrana
<b>Nadzor večnitenja</b>	Omogoča vklop ali izklop funkcije večnitenja v procesorju. Privzeta nastavitvev: <b>Enabled (Omogočeno)</b>

## Power Management (Upravljanje porabe)

Možnost	Opis
<b>AC Behavior (Vedenje napajanja AC)</b>	Omogoča, da omogočite ali onemogočite samodejni vklop računalnika ob priklopu napajalnika. Privzeta nastavitvev: <b>Wake on AC (Zbudi ob napajanju AC)</b> ni izbrana.
<b>Auto On Time (Samodejen vklop)</b>	Omogoča nastaviti čas, ob katerem se mora računalnik samodejno vklopiti. Možnosti so: <ul style="list-style-type: none"> <li>• Disabled (Onemogočeno)</li> <li>• Every Day (Vsak dan)</li> <li>• Weekdays (Ob delovnikih)</li> </ul> Privzeta nastavitvev: <b>Disabled (Onemogočeno)</b>
<b>USB Wake Support (Podpora za prebujanje prek USB)</b>	Omogoča, da omogočite, da naprave USB zbudijo sistem iz stanja mirovanja. Privzeta nastavitvev: <b>Enable USB Wake Support (Podpora za prebujanje prek USB)</b> ni izbrana.

## Možnost

## Opis

### Wireless Radio Control (Nadzor brezžičnega radia)



**OPOMBA:** Ta funkcija deluje samo takrat, ko je napajalnik AC priključen. Če je napajalnik AC v stanju pripravljenosti odstranjen, bo sistem ukinil napajanje vseh vrat USB, da bi varčeval z energijo baterije.

### Wake on LAN/WLAN (Prebujanje prek omrežja LAN/WLAN)

Omogoča, da omogočite ali onemogočite funkcijo, ki samodejno preklopi iz ožičenega ali brezžičnega omrežja, ne glede na fizično povezavo.

Privzeta nastavitve: Možnosti **Control WLAN radio (Nadzor radia WLAN)** in **Control WWAN radia (Nadzor radia WWAN)** sta izbrani.

### ExpressCharge (Hitro polnjenje)

Omogoča, da omogočite ali onemogočite funkcijo, ki računalnik vklopi iz izklopljenega stanja s signalom prek omrežja LAN ali WLAN ali obeh.

Privzeta nastavitve: **Disabled (Onemogočeno)**

Omogoča vklop ali izklop funkcije ExpressCharge. Možnosti so:

- Standard (Standardno)
- ExpressCharge (Hitro polnjenje)

Privzeta nastavitve: **ExpressCharge**

## POST Behavior (Vedenje stanja POST)

### Možnost

### Opis

#### Adapter Warnings (Opozorila za napajalnik)

Omogoča, da omogočite ali onemogočite opozorilna sporočila sistemskih nastavitvev (BIOS), ko uporabljate določene napajalnike.

Privzeta nastavitve: **Enable Adapter Warnings (Omogoči opozorila napajalnika)** je izbrana.

#### Keypad (Embedded) (Tipkovnica (Vgrajena))

Omogoča, da izberete eno od dveh metod za vklop numerične tipkovnice, ki je vgrajena v notranjo tipkovnico.



Možnost	Opis
<b>Mouse/Touchpad (Miška/Sledilna ploščica)</b>	<p>Privzeta nastavitvev: <b>Fn Key Only (Samo tipka Fn)</b></p> <p>Omogoča, da določite, kako sistem ravna z vnosi miške in sledilne ploščice. Možnosti so:</p> <ul style="list-style-type: none"> <li>• Serial Mouse (Serijska miška)</li> <li>• PS2 Mouse (Miška PS2)</li> <li>• Sledilna ploščica/miška PS-2</li> </ul>
<b>Numlock Enable (Omogoči zaklep številskih tipk)</b>	<p>Privzeta nastavitvev: <b>Touchpad/PS-2 Mouse (Sledilna ploščica/miška PS-2)</b></p> <p>Omogoča, da vključite možnost zaklepa številskih tipk, ko se računalnik zaganja.</p> <p>Privzeta nastavitvev: <b>Enable Numlock (Omogoči zaklep št. tipk)</b> je izbrana.</p>
<b>USB Emulation (Emulacija USB)</b>	<p>Omogoča vklop ali izklop emulacije podedovanega USB.</p> <p>Privzeta nastavitvev: <b>Enable Legacy USB Emulation (Omogoči emulacijo podedovanega USB)</b> je izbrana.</p>
<b>Fn Key Emulation (Emulacija tipke Fn)</b>	<p>Omogoča, da nastavite možnost, da se uporabi tipka &lt;Scroll Lock&gt; za simulacijo funkcije tipke &lt;Fn&gt;.</p> <p>Privzeta nastavitvev: <b>Enable Fn Key Emulation (Omogoči emulacijo tipke Fn)</b> je izbrana.</p>
<b>POST Hotkeys (Bližnjične tipke POST)</b>	<p>Omogoča, da vklopite prikaz sporočila ob vpisu glede kombinacije tipk za dostop do menija sistemskih nastavitvev.</p> <p>Privzeta nastavitvev: <b>Enable F12 Boot Option Menu (Omogoči meni F12 pri zagonu)</b> je izbrana.</p>
<b>Fastboot (Hitri zagon)</b>	<p>Omogoča, da nastavite možnost pospešenega zagona. Možnosti so:</p> <ul style="list-style-type: none"> <li>• Minimal (Minimalno)</li> <li>• Thorough (Temeljito)</li> <li>• Auto (Samodejno)</li> </ul>

Privzeta nastavitvev: **Thorough (Temeljito)**

## Podpora za virtualizacijo

Možnost	Opis
<b>Virtualization (Virtualizacija)</b>	Omogoča vklop ali izklop tehnologije Intel Virtualization. Privzeta nastavitvev: <b>Enable Intel Virtualization Technology (Omogoči tehnologijo Intel Virtualization)</b> je izbrana.
<b>VT for Direct I/O (VT za direkten V/I)</b>	Omogoča omogočiti ali onemogočiti tehnologijo virtualizacije (Virtualization Technology) za direkten V/I. Privzeta nastavitvev: <b>Enable VT for Direct I/O (Omogoči VT za direkten V/I)</b> je izbrana.

## Brezžično omrežje

Možnost	Opis
<b>Wireless Switch (Stikalo za brezžično povezavo)</b>	Omogoča, da nastavite brezžične naprave, ki jih lahko nadzorujete s stikalom z brezžično povezavo. Možnosti so: <ul style="list-style-type: none"><li>• WWAN</li><li>• WLAN</li><li>• Bluetooth</li></ul> Privzeta nastavitvev: Vse možnosti so omogočene.
<b>Wireless Device Enable (Omogoči brezžične naprave)</b>	Omogoča omogočiti ali onemogočiti brezžične naprave Privzeta nastavitvev: Vse možnosti so omogočene.

## Vzdrževanje





Možnost	Opis
<b>Service Tag (Servisna oznaka)</b>	Prikaže servisno oznako za vaš računalnik.
<b>Asset Tag (Oznaka sredstva)</b>	Prikazuje oznako sredstva.
<b>SERR Messages (Sporočila SERR)</b>	To polje vam omogoča, da ustvarite oznako sredstva.

## Prijave v sistem

<b>Možnost</b>	<b>Opis</b>
<b>BIOS Events (BIOS dogodki)</b>	To polje vam omogoča ogled in čiščenje dogodkov preizkusa POST sistemskih nastavitev (BIOS).
<b>DellDiag Events (Dogodki DellDiag)</b>	To polje vam omogoča pregled in brisanje dogodkov DellDiag.
<b>Thermal events (Termalni dogodki)</b>	To polje vam omogoča pregled in brisanje termalnih dogodkov.
<b>Power Events (Dogodki napajanja)</b>	To polje vam omogoča pregled in brisanje dogodkov napajanja.
<b>BIOS Progress Events (Dogodki napredka BIOS)</b>	To polje vam omogoča ogled in čiščenje dogodkov napredka BIOS.



## Lučke stanja za napravo

-  Sveti, ko je računalnik vklopljen in utripa, ko je računalnik v načinu upravljanja porabe.
-  Zasveti, ko računalnik bere ali zapisuje podatke.
-  Sveti ali utripa in s tem opozarja na stanje polnjenja baterije.
-  Zasveti, ko je omogočeno brezžično omrežje.




## Lučke stanja baterije

Če je računalnik priključen v električno vtičnico, lučka baterije deluje na naslednje načine:

- **Oranžna in modra lučka izmenično utripata** – v računalnik je priključen nepreverjen ali nepodprt napajalnik, ki ni Dell-ov.
- **Oranžna lučka utripa, modra lučka pa sveti** – začasna napaka baterije, omrežni napajalnik je priključen.
- **Oranžna lučka neprekinjeno utripa** – usodna okvara baterije, omrežni napajalnik je priključen.
- **Lučka ne sveti** – baterija je napolnjena, omrežni napajalnik je priključen.
- **Bela lučka sveti** – baterija je v načinu polnjenja, omrežni napajalnik je priključen.

## Kode lučk LED za napake

Naslednja tabela prikazuje možne kode lučk LED, ki se lahko prikažejo, kadar računalnik ne more izvesti samopreizkusa ob vklopu (POST).

Videz	Opis	Naslednji korak
  		

Videz			Opis	Naslednji korak
Utripa	Sveti	Sveti	Napaka procesorja	Ponovno namestite sistemsko ploščo.
Sveti	Utripa	Sveti	Pomnilnik je zaznan, vendar so na njem napake	<ol style="list-style-type: none"> <li>1. Ponovno namestite pomnilnik.</li> <li>2. Če sta nameščena dva modula, enega odstranite in ga preizkusite. V isto režo vstavite drug modul in ga preizkusite. Preizkusite drugo režo z obema moduloma.</li> <li>3. Ponovno namestite pomnilnik.</li> <li>4. Ponovno namestite sistemsko ploščo.</li> </ol>
Utripa	Utripa	Utripa	Napaka na sistemski plošči	Ponovno namestite sistemsko ploščo.
Utripa	Utripa	Sveti	Napaka na grafični kartici	Ponovno namestite sistemsko ploščo.
Utripa	Utripa	Izključeno	Napaka tipkovnice	<ol style="list-style-type: none"> <li>1. Ponovno vstavite kabel za tipkovnico.</li> <li>2. Ponovno namestite tipkovnico.</li> </ol>
Utripa	Izključeno	Utripa	Napaka USB krmilnika	Izključite napravo USB (če je ta na voljo)
Sveti	Utripa	Utripa	SODIMM-i niso nameščeni	<ol style="list-style-type: none"> <li>1. Namestite podprte pomnilniške module.</li> <li>2. Če je pomnilnik že nameščen, modul(e) drugega za drugim znova namestite v ustrezne reže.</li> <li>3. Poskusite namestiti brezhibno delujoč pomnilnik iz drugega računalnika ali pomnilnik zamenjajte.</li> <li>4. Ponovno namestite sistemsko ploščo.</li> </ol>
Utripa	Sveti	Utripa	Napaka plošče zaslona	<ol style="list-style-type: none"> <li>1. Ponovno namestite kabel zaslona.</li> <li>2. Zamenjajte ploščo zaslona.</li> </ol>

Videz	Opis	Naslednji korak
Izključeno	Utripa Utripa Napaka na modemu	<ol style="list-style-type: none"> <li>3. Zamenjajte grafično kartico/sistemska ploščo.</li> <li>1. Ponovno namestite modem.</li> <li>2. Zamenjajte modem.</li> <li>3. Ponovno namestite sistemska ploščo.</li> </ol>





# Vzpostavljanje stika z družbo Dell<sup>33</sup>

## Vzpostavljanje stika z družbo Dell



**OPOMBA:** Če nimate na voljo povezave z internetom, lahko kontaktne informacije najdete na vašem računu o nakupu, embalaži, blagajniškemu izpisku ali v katalogu izdelkov Dell.

Dell nudi več možnosti spletne in telefonske podpore ter servisa. Razpoložljivost je odvisna od države in izdelka, nekatere storitve pa morda niso na voljo v vašem območju. Če želite kontaktirati Dellovo prodajo, tehnično podporo ali podporo uporabnikom:

1. Obiščite spletno stran **support.dell.com**.
2. Izberite kategorijo podpore.
3. Če niste stranka iz ZDA, na dnu strani izberite kodo države, ali pa izberite **Vse** za ogled dodatnih možnosti.
4. Izberite ustrezen storitev ali povezavo do zelene podpore.